



Regionálna rozvojová agentúra Skalica
Koreszkova 1, 909 01 Skalica

Kontakt:

Ing. Dagmar Michaličková, riaditeľka RRA Skalica

Telefón: 0911 227 730

e-mail: rراس@راس.sk

**POVODIE RIEKY MORAVY
V DOTYKU
S TRNAVSKÝM SAMOSPRÁVNÝM KRAJOM**

(Regionálna rozvojová štúdia územia pre potreby ďalších možností jeho využitia)

v Skalici, február 2008

Objednávateľ: Trnavský samosprávny kraj
Adresa: Starohájska 10, 917 01 Trnava
Zástupca objednávateľa: PaedDr. Marián Cipár – riaditeľ sekcie regionálneho rozvoja
E-mail: cipar.marian@trnava-vuc.sk

Zhotoviteľ: Regionálna rozvojová agentúra Skalica
Adresa: Koreszkova 1, 909 01 Skalica
Zástupca dodávateľa: Ing. Dagmar Michaličková – riaditeľ
Telefón: 034/664 7398
E-mail: rراسi@rrasi.sk

ZADANIE PROJEKTU:

Cieľom regionálnej rozvojovej štúdie bude kriticky zhodnotiť stav na území Pomoravia a strategicky navrhnúť možnosti rozvoja tohto územia s dôrazom na revitalizáciu pohraničného toku rieky Moravy a možným využitím pre rekreačnú plavbu a rozvojom cezhraničných aktivít v tomto území od napojenia Baťovho kanálu na rieku Moravu až po ústie rieky Dyje do Moravy.

Regionálna rozvojová štúdia sa realizuje v rámci projektu, ktorý je podporený z programu Interreg IIIA SR-ČR a realizátorom projektu je Trnavský samosprávny kraj. Projekt sa realizuje ako cezhraničný komplementárny projekt k projektu „Socioekonomická analýza predĺženie Baťova kanálu o úsek Hodonín – soutok Morava/Dyje“, ktorého nositeľom je Juhomoravský kraj“.

OBSAH ODOVZDANÉHO MATERIÁLU:

1	ÚVOD	4
2	ANALÝZA CR V REGIÓNE A JEHO POTENCIÁL	7
2.1	Potenciál regiónu podľa jednotlivých aktivít.....	9
2.2	Trendy v oblasti cestovného ruchu na Slovensku a ich vplyv na záujmovú oblasť ..	10
2.3	Charakter záujmového územia podľa vybraných ukazovateľov	11
2.4	Spolupráca ako základ efektivity v regióne.....	21
3	CESTOVNÝ RUCH V JEDNOTLIVÝCH OBCIACH	23
3.1	OBEC KÁTOV	23
3.2	OBEC HOLÍČ	23
3.3	OBEC KOPČANY	26
3.4	OBEC GBELY	27
3.5	Obec Brodské	29
3.6	Obec Sekule	30
3.7	Obec MORAVSKÝ SVÄTÝ JÁN	34
4	MOŽNÁ LOKALIZÁCIA PRÍSTAVOV V OBCIACH	36
4.1	Skalica	36
4.2	Kátov	36
4.3	Holíč	37
4.4	Kopčany.....	39
4.5	Gbely	40
4.6	Brodské.....	42
4.7	Kúty	45
4.8	Sekule a Moravský Svätý Ján	46
4.9	Zhrnutie	47
5	POUŽITÉ ZDROJE A LITERATÚRA	48

1 ÚVOD

Cieľom regionálnej rozvojovej štúdie je kriticky zhodnotiť stav na území Pomoravia a strategicky navrhnuť možnosti rozvoja tohto územia s dôrazom na revitalizáciu pohraničného toku rieky Moravy a možným využitím pre rekreačnú plavbu a rozvojom cezhraničných aktivít v tomto území od napojenia Baťovho kanálu na rieku Moravu až po ústie Dyje do Moravy. Štúdia sa realizuje v rámci projektu, ktorý je podporený z programu Interreg IIIA SR – ČR a realizátorom projektu je Trnavský samosprávny kraj. Projekt sa realizuje ako cezhraničný zrkadlový projekt k projektu „Socioekonomická analýza predĺženia Baťova kanálu o úsek Hodonín – soutok Morava/Dyje“, ktorého nositeľom je Juhomoravský kraj.

K novým trendom rozvoja cestovného ruchu patrí vznikanie a presadzovanie nových atraktívnych foriem turizmu a rekreácie. Takou je aj vodná turistika. Skutočnosť, že na Slovensku zatiaľ takáto forma turistiky nie je rozvinutá, môže výrazne pridať na atraktivite. Vzhľadom k tomu, že región je prihraničnou oblasťou, naskytuje sa tu zároveň možnosť nadviazať na medzinárodný turizmus. V Českej republike sa už uskutočnil podobný projekt, ktorého realizácia umožnila splavnenie Moravy od Otrokovíc až po Skalicu po Baťovom kanáli a rieke Morave.



**Regionálna rozvojová agentúra v Skalici
Koreszkova 1, 909 01 Skalica**

Kontakt:
Ing. Dagmar Michaličková, riaditeľka RRA Skalica
Telefón: 0911 227 730
e-mail: rراس@راس.sk

**POVODIE RIEKY MORAVY V DOTYKU
S TRNAVSKÝM SAMOSPRÁVNÝM KRAJOM
(Regionálna rozvojová štúdia územia pre potreby ďalších možností jeho využitia)**

ETAPA III: PRIESKUMY A ROZBORY

**ČASŤ B: PRIESKUM V OBLASTI PODNIKATEĽSKÝCH KAPACÍT
A POTENCIÁLNYCH KAPACÍT V OBLASTI CESTOVNÉHO RUCHU**

v Skalici, február 2008

ZADANIE PRIESKUMOV A ROZBOROV:

Cieľ práce:

Kvalitný návrh na splavnenie rieky Moravy s lokalizáciou prístavísk a využitím potenciálu pre rozvoj vodnej turistiky, ako i rozvoj služieb v danej oblasti, je možný len na základe dostatku kvalitných informácií. Ich získanie a vyhodnotenie bude realizované v tejto etape prác. Dielo sa bude ďalej týkať prieskumu v oblasti podnikateľských kapacít a služieb, potenciálnych kapacít v oblasti cestovného ruchu a tiež prieskumu pre obecné samosprávy v oblasti cestovného ruchu a služieb. Predmetom prieskumov a rozborov bude 9 katastrálnych území, a to územia Skalica, Kátov, Holíč, Kopčany, Gbely, Brodské, Kúty, Sekule a Moravský sv. Ján. Analýzy budú robené s ohľadom na jednotlivé obce, ale tiež s ohľadom na užšie mikroregionálne vzťahy medzi obcami a celý región Pomoravia. Súčasťou prieskumov budú aj štúdie spracované v minulosti českou stranou v rámci už uvádzaného projektu.

Časť: Prieskum v oblasti podnikateľských kapacít a potenciálnych kapacít v oblasti cestovného ruchu

Spracovali:

Hlavný riešiteľ Regionálna rozvojová agentúra v Skalici

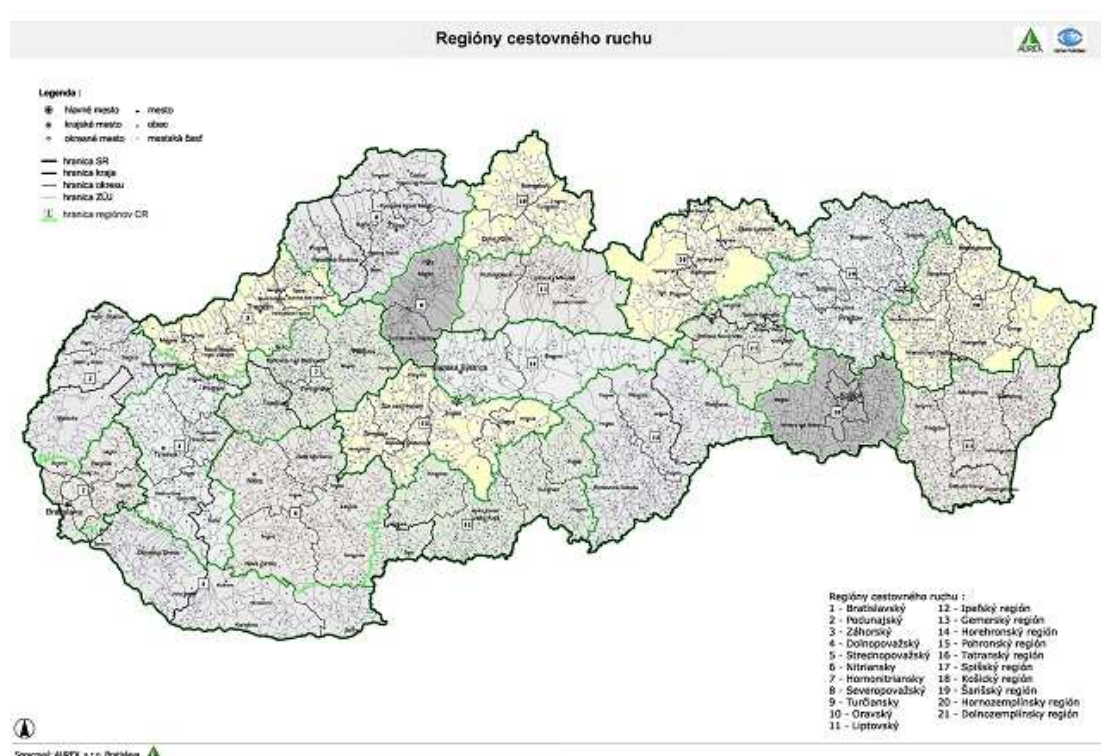
Odborní garanti Ing. Anna Dobrucká, autorizovaný krajinný architekt
Mgr. Lucia Dobrucká, FM UK v Bratislave
Ing. arch. Zuzana Ladzianska, FA STU v Bratislave
Mgr. František Olšavský, FM UK v Bratislave

Konzultanti Ing. Vladislav Horňák – vedúci odd. regionálneho rozvoja na MsÚ v Skalici
Ing. Miroslav Horňák st. – Spolok pre podporu Pomoravia, Skalica
Ing. Vladimír Slaninka – SVP – Povodie Moravy, Malacky
Martina Šebelová – Prvá plavebná spoločnosť s.r.o., Skalica
Vojtech Bartek – Baťúv kanál o.p.s., Veselí nad Moravou
Ing. Jan Kareis – Vodní cesty a.s., Praha
RNDr. Ján Hrbatý – CHKO Záhorie so sídlom v Malackách
RNDr. Alica Masaryková – Bratislavské regionálne ochranné združenie
Ing. arch. Michal Hučko – autorizovaný architekt pri SKA
PhDr. Peter Baxa – Krajský pamiatkový úrad Bratislava
Prof. Ing. arch. Maroš Finka, PhD. – Fakulta architektúry STU v Bratislave
Doc. Ing. Juraj Borovský, PhD. – Fakulta managementu UK v Bratislave
Doc. Mgr. Peter Štarchoň, PhD. – Fakulta managementu UK v Bratislave

Pomocné práce študenti FA STU v Bratislave, študenti FM UK v Bratislave, študenti FZKI SPU v Nitre – študijné odbory: priestorové plánovanie, manažment, marketing, cestovný ruch, ekológia, záhradná a krajinná architektúra, geografia

2 ANALÝZA CR V REGIÓNE A JEHO POTENCIÁL

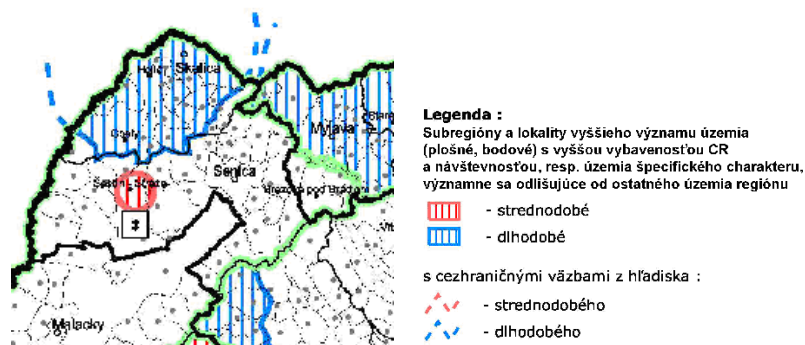
Z hľadiska Regionalizácie CR z roku 2005, ktorá je podporným dokumentom MH SR pre orientáciu v cestovnom ruchu na Slovensku, riešené územie spada do záhorskeho regiónu. Regióny CR je možné vidieť na nasledujúcej mapke.



Zdroj: Regionalizácia CR v Slovenskej republike, 2005

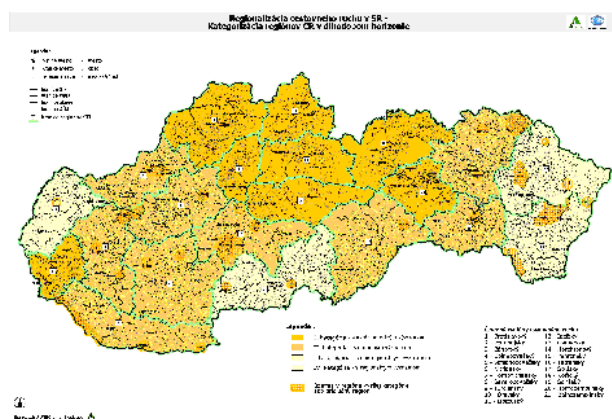
Región CR - Záhorie tvorený okresmi Malacky, Senica a Skalica sa rozkladá v najzápadnejšej časti SR. Má významnú prihraničnú polohu, keď hraničí s dvoma členskými štátmi EÚ. Na západe s Českou a Rakúskou republikou a na severe s Českou republikou, severovýchodnú hranicu tvorí s Trenčianskym krajom, východnú s Trnavským a južnú s hl. m. SR Bratislavou ako časťou Bratislavského kraja. Z celkového počtu 78 obcí, prihraničnú polohu má v regióne 16 obcí, čo predstavuje pätinu z ich celkového počtu. Región svojou rozlohou 1990,5 km² dosahuje podiel 4,1 % z úhrnu SR. Hustota osídlenia 3,9 obce na 100 km², je o 2 obce nižšia ako celorepublikový priemer.

Žiadne z území jednotlivých regiónov nie je a nemôže byť úplne homogénne. V každom z nich sa nachádza menšia alebo väčšia plocha územia, ktorá vykazuje určité výrazné špecifiká oproti ostatnému územiu, alebo disponuje prevyšujúcim významom. Na základe týchto odlišností sa špecifické regióny identifikovali a nazvali sa subregiónmi cestovného ruchu. Záhorský región, v ktorom sa nachádza riešené územie, zahŕňa 2 subregióny. Pre riešenie štúdie splavnosti rieky Morava je dôležitým poznatkom subregión od Skalice po Gbely. Názorná mapka zobrazuje aj možnosť využitia potenciálu regiónu v čase.



Subregióny strednodobého horizontu sú už vyprofilované, subregióny v dlhodobom časovom horizonte predstavujú predpoklad určitých území odlišiť sa kvalitatívne smerom nahor od ostatného územia regiónu. V konkrétnom prípade subregión z dlhodobého horizontu je Skalica a vinárstvo a väzba na Slovácko v ČR. Dá sa už z tohto vychádzať, že splnenie rieky Morava vytvorí akýsi vzťah medzi Slovenskou republikou a českými regiónmi v pohraničí. Vzťah SR a ČR prostredníctvom rieky Morava prinesie riešenému územiu, ale aj celému záhorskému regiónu zvýšenie počtu klientely a celkový rozvoj a vedomosť o tomto, doteraz málo propagovanom regióne CR.

Potenciál cestovného ruchu v záujmovom území je možné hodnotiť mnohými spôsobmi. Jedným z nich je metóda hodnotenia **rekreačného potenciálu** územia. V nasledujúcej mapke sú zobrazené potenciály regiónov Slovenska z dlhodobého horizontu. Je vidieť, že riešené územie spadá do kategórie regiónov s nadregionálnym významom. To znamená, že región nevyhľadávajú len obyvatelia daného regiónu, ale aj susedných regiónov. Faktom je, že iba zaujímavé atraktivity a ponuky regiónu priťahujú návštevníkov. To je pravidlo, na ktorom musí riešené územie stavať. Hlavnou prioritou slovenskej štúdie splavnenia rieky Morava je nadväznosť riešenia práve na českú štúdiu a podpora cezhraničnej spolupráce medzi oboma štátmi. Pretože práve českí návštevníci sú tí, ktorí prevažne zvyšujú návštevnosť regiónu. České regióny Juhomoravského kraja disponujú rozvinutejším cestovným ruchom v tejto lokalite ako Slovensko. Veľmi vysoký rekreačný potenciál má oblasť okolo sútoku Moravy s riekou Dyje až po Lednice a Valtice, vyššie potom od Hodonína ku Strážnici a ďalej v okolí obce Kroměříž. To všetko do značnej miery súvisí s existenciou prvotriednych pamiatok v území, medzi ktoré patria hlavne pamiatky UNESCO. Medzi ďalšie hodnotné strediská patrí Hodonín a Mikulčice s archeoparkom.



Výsledok dokumentu Regionalizácia CR na Slovensku ako aj ostatné úvahy a štatistiky ohľadom CR v danej lokalite nemajú vysokú vypovedaciu hodnotu. Je to spôsobené tým, že štatisticky zaznamenať cestovný ruch nie je možné. Je to odvetvie, ktorého jeho presné

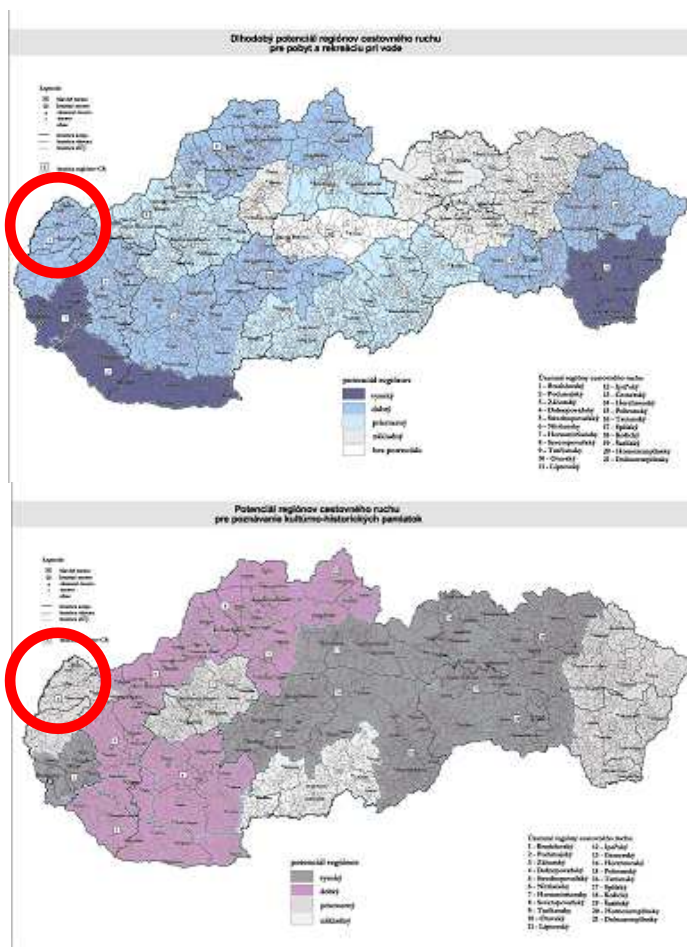
a relevantné ohodnotenie neexistuje. V dôsledku toho, pre riešenie CR v danej lokalite riešitelia vychádzajú z dotazníkových prieskumov v danej lokalite, skúseností a miestnych štatistík CR. Dôležitým faktorom riešenia sú aj odhady orgánov SR (MH SR a ŠÚ SR) a existujúce i budúce trendy v danej problematike.

2.1 POTENCIÁL REGIÓNU PODĽA JEDNOTLIVÝCH AKTIVÍT

Celý región cestovného ruchu disponuje určitým potenciálom. V tejto časti sa riešitelia zaoberajú len oblasťou územia popri rieke Morava, aby boli východiská relevantné. Podľa získaných informácií a zovšeobecnením existujúcich faktov možno konštatovať nasledovné: vysoký potenciál je tu pre *cykloturistiku* a *vodnú turistiku / vodáctvo* (hodnotené z dlhodobého horizontu). Dobrý potenciál dosahuje región v oblasti rekreácie pri vode, priemerný pre vodné športy, vidiecky turizmus, pobyt v lesnom prostredí a rekreáciu v kúpeľoch. Základný potenciál pre rekreáciu pri termálnej vode a pešiu turistiku. Existuje aj výskyt možnosti *paraglidingu*. Región disponuje i zvýšeným potenciálom *poznávania miestnych tradícií*.

Agroturizmus a turistika zameraná na kone tiež dosahuje veľký záujem zo strany turistov. S koňmi je spojená aj liečebná procedúra – hipoterapia, ktorá by mohla zaujať významné miesto v tejto lokalite.

Na názornú ukážku prikladám aj mapy dlhodobého potenciálu pre pobyt a rekreáciu pri vode i pre poznávanie kultúrno-historických pamiatok.



Zo všetkých spomínaných úvah nám vychádza záver, že záujmový región disponuje vysokým potenciálom pre rozvoj a existenciu cestovného ruchu. Z toho dôvodu má zmysel uvažovať

v rámci splavnenia rieky Morava aj o prepojení danej lokality (obce, mestá) s riekou. To znamená, že riešitelia sa pozerajú na problém globálne zo širokým záberom vplyvu splavnenia rieky na obce regiónu. Rozvoj atraktivít a infraštruktúry je riešený z pohľadu turistu, ktorý sa plaví na rieke alebo návštevníka, ktorý zavíta do danej lokality za poznaním krajiny, histórie a podobných zaujímavostí a atraktivít.

V ďalšom texte sú uvedené východiská, príčiny a trendy v oblasti cestovného ruchu, čo odpovie na otázku, či je relevantné zaoberať sa cestovným ruchom v danom regióne.

2.2 TRENDY V OBLASTI CESTOVNÉHO RUCHU NA SLOVENSKU A ICH VPLYV NA ZÁUJMOVÚ OBLASŤ

Rozvoj cestovného ruchu v 21. storočí podľa UN WTO (World Tourism Organisation - Svetová organizácia cestovného ruchu) ovplyvňujú viaceré trendy, ku ktorým patrí predovšetkým prehlbujúca sa globalizácia a od nej závislá prosperita cieľových miest, využívanie nových informačných technológií pri ponuke a distribúcii produktu, silný konkurenčný trh, rastúce preferencie účastníkov cestovného ruchu orientované na komfort, zrýchlenie dopravy, profilovanie nových foriem cestovného ruchu a pod.

Cestovný ruch dnes predstavuje špecifický sektor, ktorý je jedným zo základných pilierov koncepcií rozvoja územia na všetkých úrovniach – lokálnej, regionálnej, národnej i medzinárodnej. V dôsledku toho odvetvie cestovného ruchu musí byť adekvátne pripravené na inovačné trendy, lebo len tak si zachová schopnosť konkurencie. Čo to znamená? Produkty cestovného ruchu na Slovensku musia byť odlišiteľné od produktov okolitých krajín, aby si Slovensko zachovalo jedinečnosť svojho turistického obrazu. Preto sa musia vyformovať a prednostne rozvíjať tie produkty, ktoré sú príťažlivé, žiadané a dobre predajné na našich trhoch. Úlohou je hľadať a nájsť také nepokryté medzery na zahraničných trhoch, aby sa ich odhalenie využilo na predaj turistických produktov Slovenska. Konkurencieschopnosť bude vyžadovať predovšetkým rýchle reagovanie ponuky na dopyt klientov.

Zo Stratégie rozvoja cestovného ruchu Slovenskej republiky do roku 2013 vyplýva, že hlavnými strategickými cieľmi rozvoja CR na Slovensku sú:

- ◆ posilnenie postavenia odvetvia cestovného ruchu
- ◆ rast konkurencieschopnosti odvetvia cestovného ruchu
- ◆ rast objemu pobytového cestovného ruchu
- ◆ zlepšenie štruktúry návštevníkov
- ◆ podpora tvorby nových pracovných príležitostí

Pretransformovaním stratégie na menšiu jednotku Slovenska - záujmové územie od Skalice po sútok rieky Morava s riekou Dyje sa dá povedať, že sú tu stanovené rovnaké priority pre rozvoj CR. Jedným z najdôležitejších strategických cieľov rozvoja CR v záujmovom území je práve rast konkurencieschopnosti odvetvia cestovného ruchu a zvýšenie počtu návštevníkov.

Jedným z ťažiskových foriem cestovného ruchu, pre ktoré má Slovensko najlepšie predpoklady, a ktoré treba v priebehu najbližších rokov prednostne podporovať, rozvíjať a skvalitňovať, je **letná turistika a pobyty pri vode**. Využívanie voľného času pri vodných plochách v letnom období sa stalo najmasovejšou formou rekreácie a športu. Príroda, rozmanitá krajina a relatívne neporušené životné prostredie sú silnou stránkou Slovenska, ktorá priťahuje podstatné množstvo návštevníkov. Pri výstavbe stredísk pre letné športy, aquaparkov, termálnych kúpalísk a i. preto musia byť rešpektované záujmy ochrany prírody, krajiny a životného prostredia, vyjadrené v príslušnej legislatíve. Výstavbou ďalších takýchto stredísk vhodných na trávenie voľného času sa prispeje k zníženiu sezónnosti a k rozšíreniu možností vyplniť čas dovolenkára inými pohybovými a zábavnými aktivitami. Možno povedať, že rekreačná plavba je formou cestovného ruchu, ktorý zapadá do preferencie

Slovenska a zároveň patrí medzi typické spôsoby trávenia voľného času a rekreácie v celej Európe. Rekrečná plavba je vlastne typom rekreácie pri vode a dá sa realizovať prevažne v letných mesiacoch. Voda, príroda, oddych, to všetko v jednom dokáže priniesť rekreačné splavenie rieky Morava.

Trendy rozvoja cestovného ruchu z dlhodobého hľadiska (podľa C. Kaspara)

- | | |
|----|--|
| a) | oddych bez stresu – túžba po slnku, prírode, pokoji, komforte, zdraví |
| b) | intenzívne zážitky – túžba po radosť, slobode, zmene a kontraste |
| c) | vzájomné kontakty, sebaurčenie, sebarealizácia |

Uvedené pojmy evokujú neurčitost' a nejasnosť. Vysvetlenie si dovoľím uviesť práve na projekte splavenia rieky Morava. Plavba po rieke v ľubovoľnom plavebnom prostredí a navyše v takej nádhernej prírode prináša pre účastníka hlavne oddych bez stresu. To je dôvod, prečo bude vodná cesta vyhľadávaným cieľom cestovného ruchu. Príroda takej vysokej ochrany, unikát v strednej Európe prostredníctvom vtáčieho územia predstavuje slobodu a výrazný kontrast voči uponáhľanému mestu či pracovným povinnostiam. Plavba prinesie i intenzívne zážitky a radosť detí. Zbližovanie účastníkov a participácia na rovnakých skúsenostiach a zážitkoch znamená i tvorbu nových sociálnych väzieb a priateľstiev. Dokonca je aj v záujme cestovného ruchu budovať rozvoj osobnosti a poznania. Sebarealizáciou, tj. byť si pánom svojho času pri rekreačnej plavbe, zase klient uspokojuje svoje vlastné vnútorné potreby.

Ďalším trendom je celosvetový nárast dopytu po netradičných aktivitách a neopakovateľných zážitkoch. Návštevníci vyhľadávajú regióny, v ktorých by dokázali uspokojiť potreby a na druhej strane musí byť v záujme poskytovateľa služieb túto pridanú hodnotu vytvárať v najlepšej kvalite. To je príklad pre ponuku služby rekreačná plavba na rieke Morava. V určitom zmysle ide o netradičnú formu cestovného ruchu na Slovensku, nakoľko neexistuje splavenie žiadnej slovenskej rieky okrem Dunaja. Prináša neopakovateľné zážitky pri plavení sa po jej toku. Oddychové zastávky v prístavoch a prístaviskách, posedenie pri ohníku, spoznávanie prírody, histórie a kultúry jednotlivých obcí budú komplexným produktom daného regiónu s nadväznosťou na plavbu. V záujme miestnych komunít, podnikateľov a samospráv by malo byť participovanie na produkte a spolupráca. Klasickým cieľom efektívnej spolupráce je zvýšenie počtu a opätovná návratnosť návštevníkov, spokojnosť klienta a kvalita poskytovaných služieb. V neposlednom rade i zlepšenie imidžu celej záujmovej oblasti prostredníctvom cielenej propagácie.

2.3 CHARAKTER ZÁUJMOVÉHO ÚZEMIA PODĽA VYBRANÝCH UKAZOVATEĽOV

S pohľadom na vyššie uvedené trendy a fakty v rámci rekreačnej plavby, pokračuje rada analýz, pri ktorých sa riešiteľský tím zameriava na nasledovné ukazovatele:

- dopravná dostupnosť z pohľadu cestovného ruchu
- atraktivita regiónu
- klientela a analýza návštevnosti
- spolupráca ako základ efektivity v regióne

Dopravná dostupnosť:

Dopravná dostupnosť je najsilnejšia zbraň celej riešenej oblasti. Aj napriek doposiaľ nízkej návštevnosti zo strany turistov, doprava patrí na prvé miesto spomedzi výhod. Hlavná diaľničná a železničná tepna do Českej republiky – Bratislava- Brno križuje územie v obci

Kúty. Cesty prvej triedy sú dobre upravované a pripravené niest' nábor potenciálnych turistov v blízkej budúcnosti. Ako už bolo spomínané na viacerých miestach tejto štúdie, cykloturistická sieť chodníkov predstavuje jeden z najvyužívanejších prostriedkov dostupnosti do tohto regiónu. Základom siete cyklotrás sú tri cyklomagistrály. Prvá, nesúca názov Záhorská, vedie od Devína cez Zohor, Malacky, Šaštín - Stráže, Holíč a Skalicu do Senice. Jej cieľom je ponúknuť návštevníkom možnosť spoznania najzaujímavejších miest regiónu. Druhá cyklomagistrála je plánovaná pre tých, ktorí dávajú prednosť jazde mimo cestnej premávky. Vedie popri rieke Morave od Holíča po Moravský Sv. Ján, kde sa napája na vyznačenú Moravskú cyklocestu. Tretia cyklomagistrála, s názvom Kopaničiarska, v Senici nadväzuje na Záhorskú cyklomagistrálu a je spojnicou medzi Záhorím a Považím. Cykloturisti využívajú prevažne vlastné bicykle, nakoľko je to jednoduchšie z hľadiska prepravy i absencie požičovní bicyklov a iných športových potrieb. Cieľom navrhovaného splavnenia rieky Morava je aj vytypovať potenciálne možné strediská na požičiavanie dvojkolesových dopravných prostriedkov. Či už v priestoroch prístavov alebo samostatne stojace.

Aby sme zahrnuli do úvahy každý druh dopravy, autobusová preprava, hoci nie je veľmi obľúbená, dováža taktiež turistov na rekreáciu. Funguje hlavne ako medzimestský spoj medzi obcami, ale nie je dostatočne frekventovaná. Prioritou niektorých obcí v riešenom území je aj vybudovanie prístupových komunikácií, teda primeranej a zaujímavej spojitosti medzi obcami a, žiaľ, vzdialenejšími prístavmi či prístaviskami.

Z medzinárodného hľadiska je nutné venovať sa aj vzdialenejším dopravným uzlom. Medzi hlavné stredisko „odchytávky“ zahraničných turistov by malo patriť bratislavské letisko M. R. Štefánika (1 hodina cesty) i letisko v Prahe (3 hodiny).

Atraktivita záujmového územia:

Strategickou výhodou riešeného územia vytvárajúcou priaznivý potenciál pre rozvoj rekreácie a cestovného ruchu sú predovšetkým prírodné podmienky z hľadiska diverzity krajinných typov (flóry, vtáctva), zachovalá ľudová architektúra, kultúrno-historické pamiatky, priaznivá dostupnosť rozhodujúcich stredísk cestovného ruchu návštevníkmi z ostatných regiónov i zo zahraničia.

Najväčšiu hodnotu krajiny dosahujú práve **chránené krajinné oblasti a zóny pozdĺž rieky Morava**. Prevažná časť je zapísaná do ochranného dokumentu NATURA 2000 – chránené vtáčie územie. Priestorové aktivity rekreácie a cestovného ruchu v rámci splavnenia rieky Morava po sútoku s riekou Dyje ovplyvňujú životné prostredie v pozitívnom i negatívnom smere. Pozitívne vplyvy spočívajú v príleve nevyhnutných finančných prostriedkov do chránených území, umožňujúcich prostredníctvom výstavby environmentálnej infraštruktúry a iných kompenzačných opatrení aspoň čiastočne zmierniť negatívne vplyvy predovšetkým masového turizmu na prírodné hodnoty týchto území a v záchrane a následnej podpore pôvodných prírodných a kultúrnych hodnôt navštevovaných miest. Pre rekreačné splavenie rieky chráneným územím, to neznamenaá žiadne zákazy z legislatívy iba prípadné časové obmedzenia a limity v prípade potreby. Negatívne vplyvy všeobecne v sebe zahŕňajú predovšetkým spotrebu prírodných zdrojov (energia, voda, pôda, záber priestoru...), produkciu odpadov, nárast turistickej dopravy a zvyšovanie intenzity využívania dostupnej turistickej infraštruktúry. Ale to je globálny problém, s ktorým sa bude treba vysporiadať, prípadne ho eliminovať, ak nastane. Bližšie o ochrane prírody v záujmovej oblasti je napísané v inej časti tejto štúdie.

Príroda je pre návštevníka a jej milovníka zadosťučinením, vyhľadávaným miestom, ktoré by malo zostať v centre pozornosti ochrany aj napriek rozvoju CR v nej. Táto štúdia má za úlohu



racionálne pristupovať pri riešení rozvoja CR v chránených územiach. Pretože príroda je chránená pre ľudí a nie proti nim.

Najčastejšie vykonávanými aktivitami v tomto regióne v rámci prírody sú prechádzky a pozorovanie vtákov, ktorých je tu pestré zastúpenie a jedinečnosť. Segment milovníkov prírody tu bude mať svoje výhradné miesto, pretože územie bolo vždy v centre pozornosti odborníkov na prírodu a ornitológiu.

Medzi ďalšie atraktivity patrí severná časť záujmového regiónu. Najväčšie mesto Skalica vábi typickým Skalickým trdelníkom, Skalickou frankovkou, množstvom pamiatok a nádhernou záhorskou prírodou. Historický raz centra mesta – mestská pamiatková zóna – a jej nesilená moderná architektúra láka dennodenne množstvo návštevníkov. Veľkým zážitkom je večerné osvetlenie celého mesta a torzo stredovekého opevnenia.



Centrum mesta tvorí unikátne trojuholníkové námestie lemované viacerými historickými sakrálnymi i svetskými stavbami a rotunda sv. Juraja, tzv. podhradie s úzkymi uličkami vydláždenými kameňom.

Historický ráz a minulosť ponúka celý región v lokalite Holíč, Kopčany s prepojením na Mikulčice a Hodonín v Českej republike. V potenciáli vytvárajú tzv. štvoruholník zážitku, ktorý sa prenáša na návštevníka. V obci Kopčany a Holíč sa ponúka jedna veľmi zaujímavá charakteristika a tou je Veľkomoravské dedičstvo. V záujme zachovania tohto kultúrneho bohatstva by malo byť prepojenie oboch obcí a aplikácia na cestovný ruch. Dôvodov je tu mnoho, prečo by práve sem zavítal návštevník. Ide o jedinečnosť územia s vysokým rozvojovým potenciálom v budúcnosti. Kostolík Sv. Margarity Antiochijskej v obci Kopčany, ktorý je znázornený na fotografii, je najstaršia stojaca cirkevná stavba v strednej Európe. Je vyhľadávaným miestom slovenských i zahraničných turistov.



Obr.: Kostolík Sv. Margarity Antiochijskej v Kopčanoch

Obec Kopčany ponúka i ďalšie lákavé atraktivity. Každého turistu či návštevníka ohúri výnimočnosť a unikátnosť barokového žrebčince. V súčasnosti ide o významnú kultúrnu pamiatku zaradenú do Ústredného zoznamu kultúrnych pamiatok na Slovensku. Žrebčín si pamätá obdobie najväčšieho rozkvetu Rakúsko-Uhorskej monarchie v 17. storočí. Vplyvom rozvoja cestovného ruchu v tejto lokalite riešitelia navrhujú rekonštrukciu žrebčince na ubytovacie zariadenie so zameraním na hipošporty. Zachovala by sa tak pôvodná myšlienka chovu koní a vybudovania dostihovej dráhy v blízkosti objektu od čias jeho majiteľa Františka I. Lotrinského, manžela Márie Terézie. Ich letným sídlom bol Holičsky kaštieľ, ktorý je napojený na stajne žrebčince krásnou barokovou krajinou a podzemnými chodbami. Celý komplex je teda veľkým lákadlom pre potenciálnych turistov tohto regiónu.



Región od Skalice po sútok rieky Morava s Dyje, tj. po obce Sekule a Moravský Sv. Ján nevytvorí lákavý a i vo svete uznávaný produkt cestovného ruchu, kým nebude komplexný a jednoznačný pre zahraničného turistu. Pojmu UNESCO je pripisovaná asi najväčšia váha atraktivity pre cestovný ruch doma i vo svete. Prvým medzinárodným projektom v rámci svetového dedičstva je archeopark Mikulčice – Kopčany. Ide o najrozsiahlejšie a unikátne zachovalé slovanské archeologické nálezisko v Českej republike. Archeologické nálezy a poznanie veľkomoravskej histórie dopĺňa krásna príroda okolitých lužných lesov, rieky Moravy, i bohatá a vzácna faunu a flóru. Návšteva mikulčického hradiska je ideálna pre poznávacie zájazdy pozdĺž rieky Morava, pre školské [výlety](#) a je aj veľmi obľúbenou zastávkou cykloturistov. Samozrejme, záujemcovia využijú mikulčické prístavisko na návštevu archeoparku i prostredníctvom rekreačnej plavby po rieke.



Rieka Morava je obľúbenou atraktivitou a zaujímavým zážitkom nielen pre nadšencov aktívnych vodných športov. Obľúbenou aktivitou miestnych je rybolov, ktorému sa venujú aj dennodenne. Blízkosť moravského toku i existujúcich rybníkov, vytvára možnosť na



rekreáciu pri vode a očakávanú plavbu na rekreačných druhoch plavidiel.

Okrem rybolovu na rieke Morava, rekreáciu pri vode ponúkajú i Adamovské jazerá. Je to prírodná štrkovcová vodná nádrž, ktorá v letných mesiacoch víta veľké množstvo turistov z blízkeho okolia.

Športové vyžitie v tejto lokalite má tiež svoje výsostné postavenie, či už ide o cykloturistiku alebo drobné športové aktivity, ako sú modelové loďky a lietadlá. Ide o atraktivitu, za ktorou dochádzajú záujemcovia aj ďalekého okolia i z blízkeho Rakúska a Českej republiky.



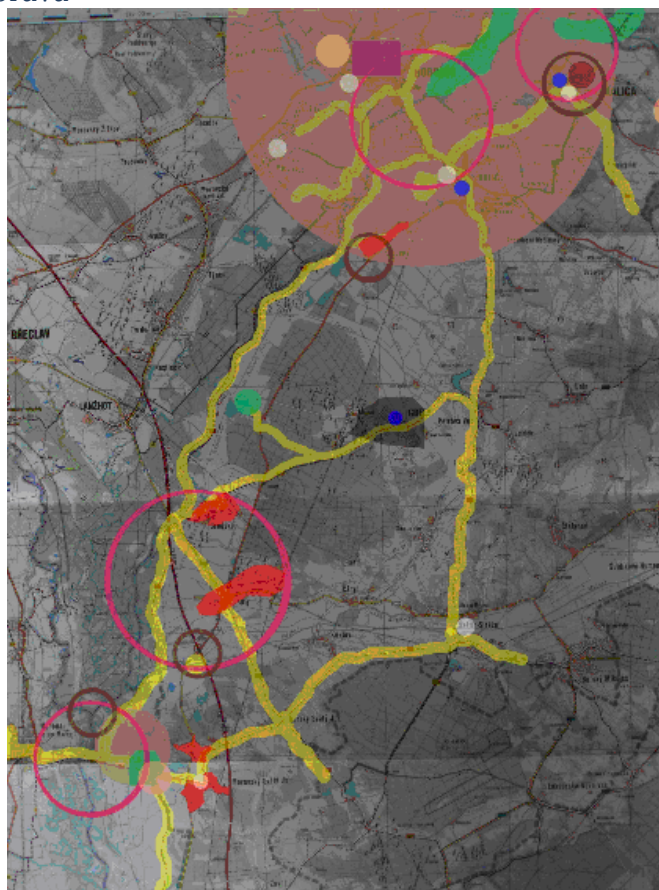
Od vodnej turistiky, športu, spoznávania historických krás prejdeme v tejto úvahe k novej forme turizmu, ktorá sa stáva v dnešnej dobe veľmi atraktívnou. Ide o urbanistický turizmus. Predstavuje formu spoznávania, vyhľadávania a cestovania ľudí za ľudovou architektúrou a tradičnou urbanistickou výstavbou. Záujmový región sa môže pýšiť bohatým potenciálom pre túto formu turizmu. Typické záhorské domy s bielou fasádou a červenou strechou je ešte možné nájsť v niektorých obciach. Barokové domy, habáni, zachovalý urbanistický ráz, keramika a s tým spojené prepojenie na turizmus znamená pre tento región vysoký potenciál. Chýba už len správne načasovanie, ochota spolupracovať a cielený marketing.

V nasledujúcej ilustračnej mape boli vykreslené hodnoty regiónu z pohľadu turistu a návštevníka. Ide o súčasný stav územia, kde boli hodnotené faktory, uvedené v nasledovnej tabuľke.

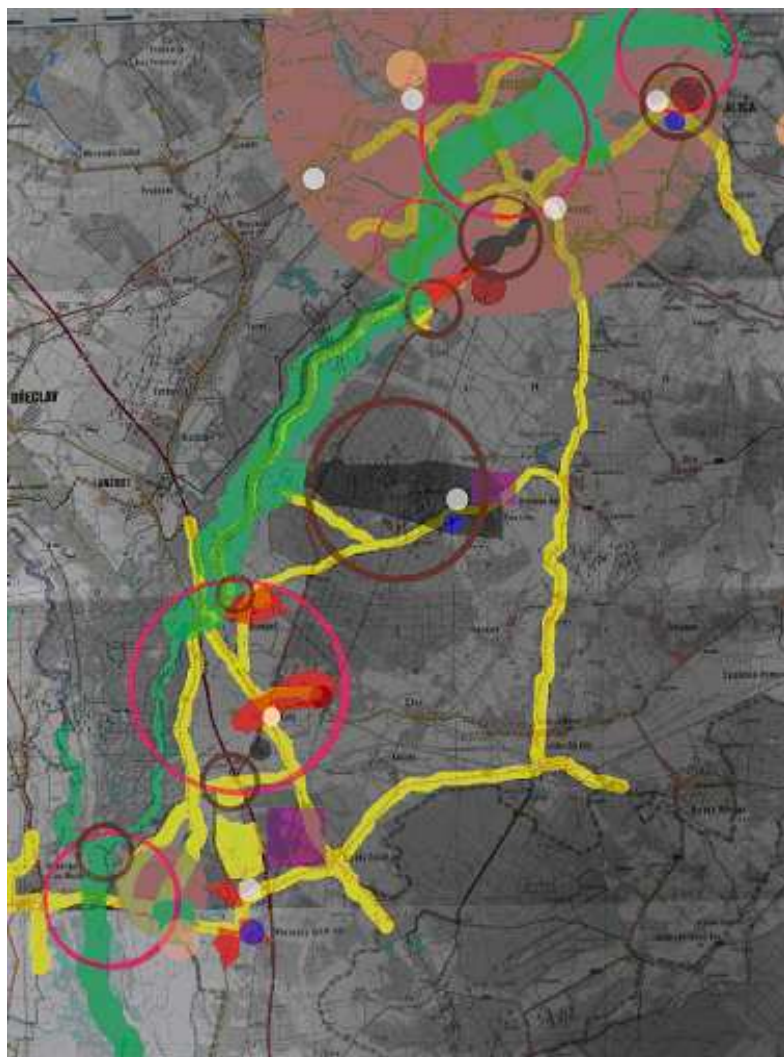
■ Šport	■ Architektúra	■
■ História	■ Informácie	■
■ Rekreácia	■ Kultúra, poznanie	■
■ Technika	■ Zážitek	■
■ Dostupnosť	■ Detské vyžitie	■
■ Gastronómia	■	■
■ Kúpeľníctvo	■	■

Mapa sumarizuje spomínané atraktivity a poskytuje ucelený pohľad na celú riešenú oblasť. Hodnoty pre turistu sú odlišné v porovnaní s hodnotami, ktoré by boli vytypované pre domáceho obyvateľa obce. Je to z dôvodu iných potrieb a poznania regiónu z inej stránky. Na porovnanie pripájame aj pohľad na región a jeho hodnoty po implementácii projektu splavnenia rieky Morava. Znáznornenia sú len predbežné. Je vidno zvýšený počet atraktivít a zlepšenie podmienok a služieb pre rozvoj CR.

Hodnoty regiónu pre turistu – súčasný stav územia pred implementáciou projektu splavnenia rieky Morava



Priebežná hodnotová mapa regiónu po implementácii projektu splavnenia rieky Morava



Klientela a analýza návštevnosti regiónu:

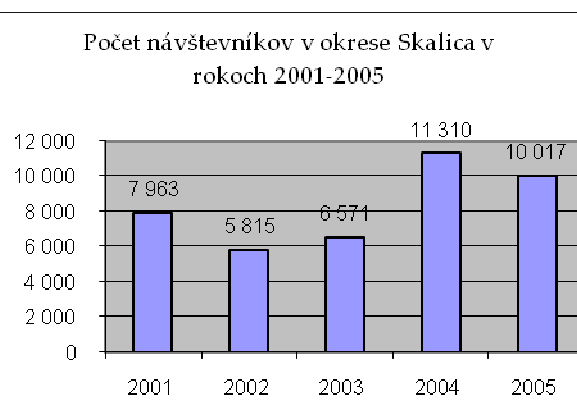
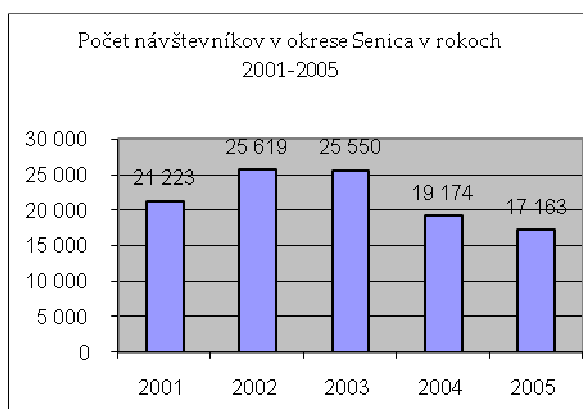
Úvahy o možných prínosoch rekreačnej plavby po rieke Morava pre záujmovú oblasť sa nedá uskutočniť bez analýzy súčasných návštevníkov či turistov, bez analýzy ubytovacích zariadení a iných kvantitatívnych ukazovateľov CR.

V nasledujúcej tabuľke je možné vidieť zastúpenie jednotlivých ukazovateľov CR v okresoch Skalica a Senica, kam spadá riešené územie. Údaje sú získané zo Štatistickej ročenky SR – regióny za rok 2006. Ako je možné vidieť, obdobie rokov 2001-2005 nesie relatívne ustálené hodnoty ukazovateľov. Tabuľka je uvedená názorne z dôvodu nedostupnosti novších údajov.

Ide hlavne o poukázanie na stagnáciu niektorých ukazovateľov za uvedené roky. Predpokladom je, že výsledky ukazovateľov v súčasnosti vykazujú podobné hodnoty, resp. len malé odlišnosti.

Vybrané ukazovatele cestovného ruchu v okresoch

SR / oblasť / kraj (okres)	Rok	Ubytovacie zariadenia	Lôžka v ubytovacích zariadeniach	Návštevníci	Prenocovania návštevníkov
Senica	2001	19	2 425	21 223	145 803
	2002	19	2 510	25 619	175 361
	2003	20	2 603	25 550	186 218
	2004	20	2 601	19 174	128 888
	2005	19	2 512	17 163	96 945
Skalica	2001	9	404	7 963	26 209
	2002	6	212	5 815	25 636
	2003	10	408	6 571	22 445
	2004	9	395	11 310	36 519
	2005	10	474	10 017	29 018



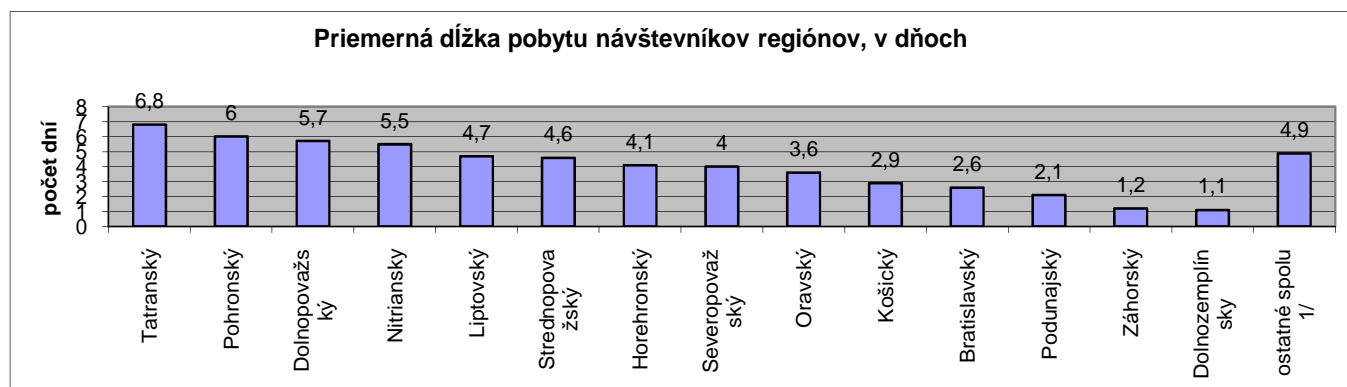
Najväčší nárast počtu návštevníkov v okrese Skalica zaznamenali v roku 2004, rok 2005 opäť priniesol mierny pokles návštevnosti. Nedosahuje ale takú nízku úroveň ako v období rokov 2001-2003. Na druhej strane v okrese Senica sa eviduje od roku 2003 neustály pokles klientely.

Všetky štatistické údaje za daný región budú uvedené v tejto štúdii z dôvodu názorného poukázania na existujúci a pretrvávajúci trend a stav cestovného ruchu v záujmovej lokalite. Ide aj o relatívnu zhodnosť niektorých ukazovateľov, pretože za posledné roky sa nič nezmenilo v prospech rozvoja CR. Napríklad priemerná dĺžka pobytu v početnejšie navštvienených regiónoch (netranzitní a tranzitní návštevníci spolu) je zobrazené v nasledujúcej tabuľke.

Región	Priem. dĺžka pobytu (v dňoch)
Tatranský	6,8
Pohronský	6,0
Dolnopovažský	5,7
Nitriansky	5,5
Liptovský	4,7
Strednopovažský	4,6
Horehronský	4,1
Severopovažský	4,0
Oravský	3,6
Košický	2,9
Bratislavský	2,6
Podunajský	2,1
Záhorský	1,2
Dolnozemplínsky	1,1
ostatné spolu ^{1/}	4,9

^{1/}ostatné tu: Hornonitriansky, Turčiansky,

Ipeľský, Gemerský, Spišský, Šarišský, Hornozemplínsky



Ako vidíme, Záhorský región (podľa Regionalizácie cestovného ruchu) je relatívne na predposlednom mieste poradia slovenských regiónov. Celý región zahŕňa i rozvinutejšie strediská CR (Piešťany, Šaštín-Stráže, Trnava..), ale existujúci trend krátkodobej návštevnosti platí hlavne v lokalite Pomoravia. Doterajším trendom je, že návštevníci strávia v tejto oblasti v priemere 1,2 dňa. Čo je dôsledkom nedostatku ubytovacích zariadení a slabej propagácie. Dá sa zhodnotiť, že dlhodobjší cestovný ruch nie je v tejto lokalite opodstatnený. Možnou príčinou odlevu návštevníkov je relatívna neznalosť regiónu turistami, alebo množstvo schátralých historických zaujímavostí (prírodných, kultúrnych). Plánované splavenie rieky by malo zvýšiť množstvo návštevníkov a udržať ich dlhšie v tejto lokalite. Či už presvedčivosťou a jedinečnosťou hlavného produktu, ktorou je plavba, alebo vybudovaním ďalších doplnkových služieb v obciach ako prepojenosť s ňou.

Pozícia regiónu je v súčasnosti podpriemerná, podľa Regionalizácie CR na Slovensku patrí do IV. kategórie s regionálnym významom. Využíva sa najmä ako rekreačné zázemie Bratislavy pre víkendové pobyty vo vlastných objektoch a výlety najmä v letnom období za kúpaním. Podľa starostov a vedenia samosprávy, veľké množstvo turistov prichádza na Záhorie za cykloturistikou. Cyklistické chodníky križujú obce, mestá ale i prírodný terén.

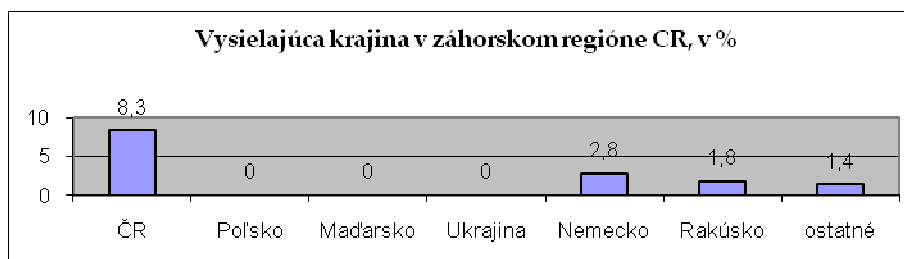
Záhorský región je najviac navštevovaný turistami so susedných štátov – Česko, Rakúsko i Nemecko. Tak je to možné vidieť i v tabuľke a následnom grafe. Susedné štáty využívajú krátku vzdialenosť a blízkosť štátnych hraníc na návštevu atraktívneho regiónu pre vodnú

turistiku a historicko-kultúrny potenciál. Česi tvoria 8,3%, tj. 8,3% českých turistov navštívilo v roku 2005 Záhorský región. Nemci predstavujú 2,8 % a Rakúšania 1,8% z celkovej návštevnosti.

Uvedená tabuľka je opäť ilustráciou pretrvávajúceho trendu a opakovaných skúseností so zahraničnou klientelou. Podľa očitých svedkov, región Pomoravia navštevujú hlavne spomínané segmenty klientely – cykloturisti, milovníci prírody a vtáctva a výletníci s cieľom kúpania sa na jazerách.

Ústredné navštívené miesta (regióny) podľa vysielajúcej krajiny (z odpovedí netranzitných návštevníkov) (súčet 100 % je vždy v stĺpci), 2005

Navštívené regióny (oblasti)	návštevníci z:						
	ČR	Pol'	Rak	Mad'	Ukr	Nem	ostatné
Bratislavský	12,5	2,9	59,6	13,9	0,0	27,8	44,6
Podunajský	14,6	2,9	5,3	53,5	3,7	0,0	0,0
Záhorský	8,3	0,0	1,8	0,0	0,0	2,8	1,4
Dolnopovažský	9,2	1,4	10,5	0,7	0,0	12,5	4,1
Strednopovažský	5,7	1,4	1,8	1,4	0,0	6,9	5,4
Nitriansky	6,0	1,0	3,5	2,1	0,0	2,8	1,4
Hornonitriansky	1,8	1,4	5,3	0,0	0,0	1,4	2,7
Severopovažský	14,9	8,6	1,8	0,0	0,0	4,2	2,7
Turčiansky	2,1	1,4	1,8	0,7	3,7	0,0	6,8
Oravský	3,6	32,1	0,0	0,7	0,0	0,0	2,7
Liptovský	6,5	17,7	0,0	0,0	0,0	2,8	2,7
Ipeľský	0,3	0,0	0,0	0,0	0,0	0,0	0,0
Gemerský	0,0	1,0	1,8	0,0	0,0	0,0	1,4
Horehronský	3,3	3,3	0,0	2,1	0,0	5,6	4,1
Pohronský	1,2	1,0	1,8	0,7	0,0	4,2	1,4
Tatranský	6,0	22,0	1,8	9,0	0,0	26,4	10,8
Spišský	0,3	0,0	0,0	0,7	0,0	1,4	1,4
Košický	1,5	0,5	3,5	12,5	7,4	1,4	4,1
Šarišský	1,5	1,0	0,0	0,0	7,4	0,0	1,4
Hornozemplínsky	0,3	0,5	0,0	0,0	22,2	0,0	1,4
Dolnozemplínsky	0,6	0,0	0,0	2,1	55,6	0,0	0,0



O príčine návštevy regiónu hovorí nasledovná tabuľka. Údaje sú v % a vyjadrujú percentuálny podiel odpovedí vzorky respondentov. (pre účely MH SR pri tvorbe Regionalizácie CR na Slovensku).

Charakteristické regióny pre jednotlivé účely ciest (údaje v %, súčet 100 % v stĺpcoch)

Región	účely ciest					
	1	2	3	4	5	6
Bratislavský	40,6	0,0	24,2	17,9	29,8	13,4
Podunajský	1,6	0,0	11,4	23,9	6,1	3,5
Záhorský	2,3	0,0	6,0	0,0	0,8	2,8
Dolnopovažský	8,6	41,7	4,7	0,9	3,8	3,5
Strednopovažský	4,7	5,6	2,7	0,0	1,5	1,1
Nitriansky	3,1	0,0	8,1	2,6	0,0	5,3
Hornonitriansky	3,1	5,6	4,7	0,0	0,0	0,4
Severopovažský	7,0	11,1	6,7	11,1	3,8	8,1
Turčiansky	0,0	5,6	1,3	0,0	1,5	1,4
Oravský	4,7	0,0	5,4	16,2	3,1	13,7
Liptovský	3,9	0,0	3,4	0,9	5,3	10,9
Ipeľský	1,6	2,8	0,0	0,0	0,8	0,4
Gemerský	0,8	2,8	0,7	0,0	0,0	1,4
Horehronský	3,9	5,6	2,7	2,6	10,7	2,5
Pohronský	2,3	8,3	1,3	0,0	5,3	1,8
Tatranský	0,8	8,3	3,4	0,9	21,4	25,7
Spišský	0,0	0,0	2,7	0,0	2,3	0,0
Košický	6,3	0,0	5,4	7,7	2,3	1,1
Šarišský	1,6	2,8	2,0	0,0	1,5	2,8
Hornozemplínsky	0,8	0,0	2,0	3,4	0,0	0,4
Dolnozemplínsky	2,3	0,0	1,3	12,0	0,0	0,0

Zdroj: MH SR, 2005

Účel návštevy - legenda:

1 - pracovná cesta

2 - pobyt v kúpeľoch

3 - návšteva rodiny, známych

4 - nákupná turistika

5 - kultúrno-poznávací turizmus

6 - zimné športové pobyty

Pre porovnanie jednotlivých účelov v Záhorskom regióne v roku 2005 zostavujem graf. Najväčší podiel predstavuje návšteva rodiny a známych, vysoký podiel dosahuje aj dôvod pracovnej cesty. Návšteva rodiny a známych vychádza z tradície a súčasného trendu sťahovania sa na Záhorie z miest. Obyvatelia slovenských miest často odkupujú od obyvateľov v tomto regióne domy pre víkendové pobyty, pretože chcú pocítiť ten pokoj a ticho v porovnaní s mestom.

Potenciálne zaujímavý kultúrno-poznávací turizmus sa nachádza na predposlednej priečke s hodnotou 0,8 %. Je to druh CR, na ktorom by mal región stavať, pretože disponuje vysokým historickým zázemím. Zámerom štúdie by malo byť práve odhalenie príčin nezáujmu a slabých miest riešenej oblasti a poukázanie na silné miesta a príležitosti, ktoré by priniesli zvýšenie počtu klientely, domácej i zahraničnej.

Takže to zhrnieme. Rok 2006 bol predchodcom súčasnej situácie, kde sa záujmový región vyznačoval podpriemernou návštevnosťou, veľmi nízkou dĺžkou pobytov, veľmi nízkym podielom z celkového objemu "turisto-dní". Nadštandardne tu boli zastúpené jednoduché netranzitné cesty, hostia z Českej republiky, z hľadiska účelu pracovné cesty a návštevy rodiny/známych, cesty boli vedené najmä zo sídiel do 50 km od hraníc SR.

Výkon cestovného ruchu v záujmovom území disponuje rezervami. Podiel jednoduchých alebo krátkodobých pobytov je vysoký. Podobný problém sa vyskytuje aj v Juhočeskom regióne v Českej republike na „druhej strane brehu“. Na oboch stranách je žiaduce posilniť segment viacdenných turistov, tzn. dlhodobý cestovný ruch. K tomu je treba vytvárať nové produkty a atraktivity CR s dostatočnou a efektnou propagáciou a vysokou kvalitou. Medzi také produkty by mohla patriť aj plánovaná rekreačná plavba po rieke Morava.

2.4 SPOLUPRÁCA AKO ZÁKLAD EFEKTIVITY V REGIÓNE

Základom pre fungovanie celého projektu a následne ťažiskom pre implementáciu a efektívne využitie zdrojov je dostatočná spolupráca jednotlivých subjektov. právne a ekonomicky samostatné subjekty poskytujúce služby návštevníkov sa musia podieľať na tvorbe spoločného produktu vo vzájomnej interakcii. Tým dochádza k vytvoreniu určitého systému. V každom projekte by malo ísť o schopnosť zainteresovaných strán riadiť rozvoj cestovného ruchu v regióne a inštitucionálne ho aj zabezpečiť. Plánovaný úsek splavnenia rieky Morava spadá pod Trnavský samosprávny kraj, takže je jednoduchšie sústrediť sa len na jeden administratívny celok. Na druhej strane, Česká republika musela pri svojich štúdiách riešiť zosúladenie administratívy a kompetencií dvoch krajov.

Z analýz širšieho okolia a priebežných workshopov riešiteľských tímov vyplýva, že o splavnenie rieky Morava je potenciálny záujem, či už zo strany samosprávy alebo odbornej verejnosti. Na participácii riešenej plavby sa podieľajú nasledovní:

- Štátna plavebná správa
- Správa toku rieky Moravy – SVP Povodie Moravy
- Trnavský samosprávny kraj
- Regionálna rozvojová agentúra, Skalica
- Samospráva a občania jednotlivých obcí a miest

Ministerstvo dopravy nie je na zozname vyššie uvedených nakoľko v sektorovom operačnom programe SOP Doprava nefiguruje finančná dotácia na rekreačnú plavbu na vodnej ceste.

Podnikatelia a samostatne zarábajúci roľníci predstavujú ďalšiu čiastku z celku spolupráce. Nejde len o prospech pre všeobecný rozvoj cestovného ruchu ale aj prospech pre seba samého. Zúčastnené strany by mali pochopiť, že prínosy plynú i obyvateľom, a to nie v malom rozsahu. Všetci budú vytvorený produkt využívať so všetkým čo k tomu patrí, čím sa zvýši pridaná hodnota obce alebo mesta. Dôležité je vedieť, že partnerstvo ako priority Európskej Únie je vysoko podporované. Keďže je cestovný ruch ponúkaný širokým spektrom subjektov, je opodstatnené venovať sa multidisciplinarite, ktorá prináša nesporné výhody.

Na základe spolupráce medzi subjektmi, ktorá by sa mohla vyprofilovať po zadaní úloh v rámci implementácie projektu splavnenie rieky Morava, vznikne spoločný produkt s nasledujúcimi črtami:

- spoločný, cielený marketing
- participácia na tvorbe produktu CR
- plánovanie a koordinácia aktivít pre dlhodobý rozvoj CR
- organizovanie aktivít regionálneho významu

Spoločný a cielený marketing predstavuje v prvom rade zviditeľnenie a prezentácia celej záujmovej oblasti „v rovnakom šate“ s prepojením na rekreačnú plavbu po rieke. V záujme spolupráce je interakcia a nie samostatné napredovanie, aby priniesla práca očakávaný výsledok. Doposiaľ sa v regióne nenachádzajú dostatočné informačné prostriedky na uspokojenie turistov a návštevníkov. Informačné tabule, smerovky, označenia atraktivít cestovného ruchu absentujú, čo bude opäť predmetom návrhových častí štúdie. Dobrý marketing je základom pre prilákanie nových a udržanie si starých návštevníkov.

Otázkou zostáva naďalej značka celého pripravovaného projektu splavnenia rieky Morava.

3 CESTOVNÝ RUCH V JEDNOTLIVÝCH OBCIACH

3.1 OBEC KÁTOV

Obec Kátov je prímestskou rekreačnou oblasťou pre obyvateľov okolitých miest, ktorým ponúka okrem kvalitného bývania (až na niekoľko výnimiek) v príjemnom a tichom prostredí aj možnosti víkendovej rekreácie (rybolov). Súčasťou katastra je záhradkárska oblasť BARAKY, ktorej chatky sú predávané domácimi obyvateľom Skalice alebo Holíča. Zachovaná príroda v okolí Moravy poskytuje príjemné prostredie na oddych, rybárčenie, tiché pozorovanie a poznávanie rastlín a živočíchov.

3.2 OBEC HOLÍČ

Kultúra:

V Holíči sa každoročne usporadúvajú tieto podujatia: Letný jarmok, Martinský jarmok, Rytierske slávnosti, Zámocké pívne slávnosti (prvýkrát sa uskutočnili v roku 2007), Vianočné dni a Adventné dni. Tieto akcie sa konajú na zámku (Rytierske a Pívne slávnosti), amfiteátri alebo na Námestí Mieru. V zime sa využíva aj kultúrny dom.

Počas Vianočných dní je v adventnej dedinke vystavený Betlehem rezbára Andreja Iršu.

Kino bolo zrušené, ale počas letnej sezóny však v amfiteátri funguje letné kino (jún až august).

Mestská knižnica sa nachádza od októbra v budove bývalej základnej školy na Kollárovej.

Tab.č.13: Kultúra podľa MOŠ Zdroj: Štatistický úrad SR

Názov ukazovateľa	Rok 2005	Rok 2004
Verejné knižnice vrátane pobočiek	1	1
Verejné knižnice - počet knižničných jednotiek spolu	20413	20493
Verejné knižnice - počet používateľov	693	768
Videopožičovne a DVD požičovne	2	2
Prírodné amfiteátre a letné kiná	1	1
Sedadlá v prírodných amfiteátroch a letných kinách	2000	200
Múzeá vrátane pobočiek	1	1
Kultúrno osvetové zariadenia	1	1
Zariadenia na voľný čas a záujmovú činnosť	1	1
Kostoly a modlitebne rímskokatolíckej cirkvi	2	2
Kostoly a modlitebne evanjelickej cirkvi augsburského vyznania	1	1
Kostoly a modlitebne ostatných cirkví	1	1

Cintoríny, urnové háje a rozptyl. lúčky	1	2
Cintoríny, urnové háje a rozptyl. lúčky - plocha	2.7	2.7
Domy smútku	1	1

Pamiatky:

Zámok Holíč

Monumentálna trojpodlažná budova, má pôdorys písmena U, obklopená je dvojitým systémom hradných múrov a vodnej priekopy, za ktorými pokračoval rozsiahly park (zničený roku 1919).

Hrad dali postaviť králi z rodu Arpádovcov pravdepodobne koncom 12. storočia a plnil funkciu vodného hradu. Majitelia hradu sa postupne striedali, v 16. storočí (obdobie proti tureckým vojen) bol hrad prebudovaný na proti tureckú pevnosť s opevnením hviezdicového tvaru.

Najvýznamnejším majiteľom hradu bol František Štefan Lotrinský, ktorý ho roku 1736 kúpil od Czoborovcov a v rokoch 1749 až 1754 ho za pomoci významných architektov (F. A. Hildebrandta, J. N. Jadota, J. B. Chamanta a i.) nechal prestavať na barokový zámok. Zámok plnil funkciu reprezentačného letného sídla cisársko- kráľovskej rodiny Habsburgovcov. V ich vlastníctve zostáva až do roku 1918.

V 20. storočí sa interiér značne poškodil a zámok dlho nebol prístupný verejnosti. Z pôvodnej bohatej výzdoby sa zachovala len kaplnka a tzv. Čínska sála s tapetami z pravej kože, na ktorých anonymný autor zobrazil čínsku krajinu z obdobia dynastie Ming.

Súčasťou zámku sú aj katakomby vybudované v 14. storočí, ktoré sa rozbiehajú do okolia. Nie je známy presný plán systému podzemných chodieb.

K zámku patrili aj objekty ako vodný mlyn a ústredná sýpka (v súčasnosti v súkromných rukách) a budova manufaktúry (založená Františkom Štefanom Lotrinským), kde sa vyrábala známa keramika Holíčska fajansa. V súčasnosti sa v priestoroch manufaktúry nachádza mestské múzeum.

Veterný mlyn

Nachádza sa na vrchu vedľa Bílej jamy. Kamenný, podpivničený, trojpodlažný. Postavený bol na konci 19. storočia, svoju funkciu prestal vykonávať po prvej svetovej vojne. Otočná strecha bola nahradená tehlovou.

Meštiansky dom

Meštiacky dom na Bratislavskej ulici je dvojpodlažnou stavbou s manzardovou strechou. Je to pôvodne barokový obecný dom z roku 1624. V roku 1910 prestavaný a prefasádovaný v secesnom štýle. Dvojpodlažná stavba s manzardovou strechou má asymetricky riešený vstup uzavretý kovanou mrežovou bránou, nad vstupom na secesnej fasáde v štukovej omietke je erb mesta s datovaním 1624 – 1910.

Komplex manufaktúrnych budov

Budovy holičskej manufaktúry pochádzajú z druhej polovice 18. storočia. Na mieste starších habánskych keramických dielní začal budovať v roku 1755 zakladateľ manufaktúry František Štefan Lotrinský nové moderné symetrické budovy. Výrobné objekty boli situované do jednej časti komplexu dvoch dvojpodlažných krídiel. V druhej časti boli byty remeselníkov. V rokoch 1783 – 1791 boli vo fabrickej časti budovy pristavené ďalšie dve jednopodlažné krídla, v súčasnosti už zväčša asanované. V jednotlivých krídlach sa nachádzali úpravovňa

hlíny, glazúrovňa, výrobná mufiel, pece, tehelňa, laboratóriá, sklady, maliarska dielňa, predajňa a kancelárie. Po zastavení výroby bolo vo výrobných priestoroch v roku 1836 zriadené kasíno s tanečnou a divadelnou sálou a časť objektu bola adaptovaná na byty zamestnancov cisársko- kráľovských majetkov.

Evanjelický tolerančný kostol:

Bol postavený v roku 1787. Je to jednodňová stavba zaklenutá valenou klenbou s lunetami. Vnútorne zariadenie je pôvodné.

Floriánska kaplnka:

Centrálne polygonálna barokovo-klasicistická stavba postavená na mieste staršieho sakrálneho objektu na cintoríne. Predpokladá sa, že je to miesto s najstarším osídlením.

Loretánska kaplnka:

Kaplnka vznikla ako románsky kostolík, ktorý dal pravdepodobne i názov mestečku. Holíč sa v dobových prameňoch spomína ako Alba Ecclessiae, Weisskirchen, čiže Biely kostol. Archeologickým prieskumom bol zistený ešte starší kamenný objekt, takže je to v základoch narážajúca stavebná pamiatka v meste. Kaplnka slúžila v nepokojnom 16. storočí ako pravoslávny kostol a bol v nej pochovaný i jeden z najznámejších šľachticov Peter Bakič. Dnešný barokový výzor získala v 18. storočí.

Mestské múzeum Jaroslava Prílučíka:

Múzeum sa nachádza v historickej manufaktúrnej budove. Súčasťou múzea je aj Galéria Otu Kroupu, ktorá prezentuje takmer 60 ročnú výtvarnú tvorbu tohto neprofesionálneho maliara. Expozícia mestského múzea prevedie návštevníka slávnymi dejinami mesta, nechá ho nahliadnuť do života remeselníkov a poľnohospodárov, priblíži históriu obcí patriacich do slávneho cisársko- kráľovského panstva Holíč a v neposlednom rade sa venuje výrobkom holíčskej manufaktúry. Súčasťou expozície sú i makety historických budov Holíča, ktorých autorom je Jozef Kuruc.

Mestská galéria:

Mestská galéria je taktiež novým kultúrnym stánkom Mesta Holíč. Impulzom na jej zriadenie bol dar 40 -tich obrazov miestneho výtvarníka Otu Kroupu Mestu Holíč. Svoju činnosť začala v rámci otvorenia letnej turistickej sezóny 2005. Je umiestnená na holíčskom zámku. Prezentuje tvorbu holíčskej rodáčky akad. maliarky Olgy Bartošikovej, ale i ďalších profesionálnych a neprofesionálnych umelcov. Súčasťou galérie je i výstavná miestnosť, v ktorej organizuje mesto rôzne zaujímavé výstavy.

Holíčsky Betlehem:

Jedná sa o drevený vyrezávaný Betlehem v životnej veľkosti, ktorého autorom je rezbár Andrej Irša. Betlehem významným spôsobom ovplyvnil predvianočnú náladu v meste na prvých Adventných dňoch, ktoré sa uskutočnili v roku už pri svojej premiére v roku 2003, kedy sa po prvýkrát uskutočnili Adventné dni.

Holíčske „megality“:

V Holíči sa kameň ťaží už od nepamäti. Predpokladá sa, že už vo veľkomoravskej dobe tu bola kamenárska osada a vďaka holíčskemu pieskovcu boli postavené všetky kamenné stavby hlavného mesta Veľkej Moravy, dnes známej lokality Valy u Mikulčíc, ktorá je od Holíča vzdušnou čiarou vzdialená niečo vyše štyroch kilometrov. Tieto pieskovcové platne i dnes

vystupujú na povrch a sú zdrojom rôznych nepodložených teórií. Svojou veľkosťou a lomom si však určite zaslúžia pozornosť.

Cestovný ruch

Silné stránky	Slabé stránky
značné historické a kultúrne hodnoty vhodné plochy na rozvoj cestovného ruchu blízkosť ČR blízkosť rieky Morava blízkosť okresného mesta Skalica	neschopnosť využiť potenciály, ktoré mesto ponúka (kultúrne, historické, prírodné) nedostatočná starostlivosť o kultúrne pamiatky nedostatok financií nedostatočná propagácia územia
Príležitosti	Ohrozenia
využitie finančných zdrojov z eurofondov využitie kultúrneho dedičstva a tradičných hodnôt ako turistických atrakcií dobudovanie lesoparku s využitím dnes zanedbaného areálu pri veternom mlyne vybudovanie prístavu alebo prístaviska v Holíči alebo v jeho blízkosti silná väzba s obcou Kopčany z hľadiska historických vzťahov dobudovanie sietí cyklotrás prepojených s ČR využitie prameň sírnej vody vyvierajúci pri záhradkárskej oblasti	nejasná stratégia rozvoja

3.3 OBEC KOPČANY

SWOT analýza – Cestovný ruch a kultúra

Silné stránky	Slabé stránky
Výhodná poloha Historické pozadie Nadnárodné historické súvislosti Záujem o rozvoj CR zo strany samosprávy i občanov V porovnaní s ostatnými obcami, kratšia vzdialenosť medzi obcou a riekou Morava Snaha zapísania obce do UNESCO Prítomnosť atrakcií rôzneho druhu – žrebčín, kostol sv. Margity, tradičná pekáreň Obec má kultúrny dom Cyklotrasa	Nízka spätosť obyvateľstva s históriou obce Absencia ľudí, ktorí by šíрили tradície Chýbajúce ubytovacie kapacity Archeopark – výrazne limitujúci faktor Absencia kultúrno-umeleckej identity obce

Príležitosti	Ohrozenia
Situovanie prístavu Rozvoj hipoterapie Jazda na koni popri Morave	Deštrukcia archeologických nálezísk Archeologické a prírodné prvky, ktoré pôsobia ako významné faktory, limitujúce komerčný rozvoj

3.4 OBEC GBELY

Priestory pre účely rekreácie a rozvíjania cestovného ruchu:

pás pozdĺž rieky Moravy pre cyklistiku, prechádzky a rekreačná plavba, po vybudovaní prístavu aj ďalšie aktivity: napr. opekanie, posedenie, športovanie, zábava

lesy pre turistiku, prechádzky, cykloturistiku (cyklistické trate) :obmedzenie vyplývajúce z ťažby nafty zaniká

vodné plochy: najmä Severné jazero na kúpanie, vodné športy: čiastočne obmedzené ťažbou štrku, Južné jazero viac chránená oblasť

Čo sa týka širších väzieb a možnosti tranzitného turizmu, turizmus sa môže rozvíjať smerom na Kúty, ďalej na Sekule (výstavba golfového ihriska), Holíč (kaštieľ z 18. stor.), Kopčany (žrebčín z 18 stor. a pôvodne románska kaplnka sv. Margity), ďalej do Českej republiky v smere na Hodonín ako spádové územie.

Čo sa týka mesta Gbely nachádza sa tu kostol sv. Jozefa Pestúna z 18. stor., ďalej kaplnka sv. Anny, ktorá je staršia ako kostol a najstaršou pamiatkou v obci je pomerne dobre zachovaná budova mlyna, ktorá by sa dala aj ďalej využiť možno aj pre cestovný ruch.

Architektonickú dominantu mesta tvorí Trojičný stĺp z polovice 19. stor., ktorý je postavený pred Mestským úradom.

Čo sa týka ubytovacích kapacít momentálne nie je známe žiadne zariadenie tohto typu v obci, turisti sa dajú ubytovať v priestoroch SOU elektrotechnické a taktiež v poľovníckej reštaurácii (4 lôžka). Ďalej čo sa týka stravovacích zariadení v obci sa nachádza Poľovnícka reštaurácia.

V oblasti Adamovských jazier sa nachádza ubytovňa Nafta Gbely a.s., ktorá má k dispozícii 38 lôžok.

Ďalšími stravovacími a ubytovacími kapacitami a plochami pre tieto funkcie sa budeme zaoberať v návrhu.

Čo sa týka hlavnej oblasti rekreácie katastra mesta Gbely Adamovských jazier tie patria do chráneného vtáčieho územia CHVU Záhorie. Delia sa na dve jazerá a to Južné Severné. Na Južnom bola ukončená ťažba štrku, platí tam zákaz vstupu na ostrovy, zákaz kempovania, umelého zmenšovania plochy pobrežných porastov a používanie nemotorových plavidiel je len dva mesiace v roku, motorové plavidlá sa nemôžu na tomto jazere vôbec používať.

Na Severnom jazere platí taktiež zákaz vstupu na ostrovy, používať bezmotorové plavidlá je povolené tiež len dva mesiace v roku, motorové sa nemôžu vôbec používať. Na tomto jazere sa však vyvíja cestovný ruch, keďže poskytuje pláže vhodné na letnú rekreáciu. Na tomto jazere sa však ťaží štrk s výhľadom na desať rokov a tak je rekreácia čiastočne obmedzená.

Ako atrakciu treba spomenúť Adamovskú vtáčiu pozorovateľňu, ktorá je situovaná na brehoch Južného jazera a ktorá poskytuje turistom nerušené pozorovanie mnohých chránených druhov vtákov.

Vodnú plochu jazier lemujú pásy rekreačných chatiek v rámci záhradkárskej osady a to na severnom a západnom brehu Južného jazera a na južnom brehu Severného jazera vo vzdialenosti cca 150 m od vodnej plochy.

Vzdialenosti:

- od hlavnej cesty Bratislava- Kúty -Skalica 1,2 km
- od železničnej stanice Gbely 4,5 km
- od autobusovej zastávky Gbely- Adamov 1,2 km

Možnosti v rekreačnej oblasti:

- rekreácia s využívaním jazier na vodné športy a rekreačné kúpanie
- rybárske aktivity
- zber lesných plodov, najmä húb v blízkom lese
- pozorovanie vyskytujúcej sa fauny z rozhľadne

Čo sa týka ďalšieho návrhu plôch rekreácie, tá by sa mala rozvíjať skôr na Severnom jazere na severnom a severozápadnom brehu v náväznosti na prístav na rieke Morava a to rekreačnými objektmi, športovými plochami. Do úvahy pripadá aj druhá alternatíva vybudovania prístavu práve na brehoch tohto jazera a spojenie kanálom s riekou Morava, ktorý už existuje len je potrebné ho rozšíriť a prehĺbiť a v malej vzdialenosti spojiť s jazerom. Rekreačné chatky by sa mali ďalej rozvíjať na južnom brehu tohto jazera.

Informácie turistom poskytuje Turistická informačná kancelária, ktorá má svoje priestory v budove kultúrneho domu priamo v meste Gbely.

SWOT Analýza - Šport a rekreácia

Silné stránky	Slabé stránky
Adamovské jazerá a ich prínos pre rekreáciu Vyhliadková veža snaha vedenia mesta rozvíjať CR športové zázemie mesta, výborný stav športových zariadení	slabé ubytovacie kapacity v časti Adamov slabé stravovacie služby a služby kultúrneho vyžitia v časti Adamov slabé parkovacie kapacity
Príležitosti	Ohrozenia
splavovanie rieky Moravy voľné plochy pre rekreáciu v ÚPN-Z ľudský potenciál pre CR	tážba štrku a vzhľad brehov po tejto tážbe enormný nárast turistov, nedostatok služieb možný odmietavý postoj miestnych obyvateľov k CR

3.5 OBEC BRODSKÉ

Analýza cestovného ruchu:

Pozitívne dopady cestovného ruchu	Negatívne dopady cestovného ruchu
<p>Multiplikačný efekt turizmu: rozvoj viacerých odvetví naraz: doprava, stavebníctvo, obchod, kultúra, šport Zvyšovanie zamestnanosti Je zdrojom príjmu zo zahraničia Zvyšuje, priláka ďalšie investície do regiónu Zvyšuje výstavbu aj priemysel Zvyšuje atraktivitu a image územia Prispieva k trvalému rastu oblasti Pozitívne ovplyvňuje aj spoločenský vývoj obyvateľov Zvyšuje životnú úroveň v oblasti Umožňuje stret rôznych kultúr Pomáha rúcať predsudky a strach z iných kultúr</p>	<p>Znečistenie životného prostredia Ohrozenie chránenej fauny v oblasti Stavebné aktivity, hluk, estetické znehodnotenie prírodného prostredia Riziko vzniku lesných požiarov z nedbalosti návštevníkov Sociálno – kultúrne dopady: Možné zmeny správania a vnímania miestneho obyvateľstva vyplývajúce z príjemného alebo nepríjemného kontaktu s návštevníkmi: prílišná komerčnosť, zabúdanie až ignorovanie miestnych tradícií, stretávanie a konfrontácia kultúr, sociálny stres Ekonomické riziko skrytých nákladov - rast cien služieb, tovarov a nehnuteľností</p>

Z uvedenej tabuľky vyplýva že cestovný ruch bude mať na obec rovnako pozitívny ako aj negatívny dopad. Aby sa obci podarilo ak nie úplne eliminovať, tak minimalizovať negatívny efekt cestovného ruchu, je potrebné uvedomiť si jeho reálne hrozby, aby bolo neskôr možné proti nim efektívne bojovať. Cestovný ruch prinesie znečistenie životného prostredia a takisto ohrozí chránenú faunu v oblasti. Napriek tomu dostatočnými opatreniami a upovedomením turistov, môže byť toto riziko výrazne znížené. Stavebné aktivity budú sprevádzané hlukom, a určite príde k dočasnému znehodnoteniu prírodného prostredia. Rovnako významnými sú však aj sociálno – kultúrne dopady. Pri prudkom náraste cestovného ruchu najčastejšie dochádza ku konfrontáciám rôznych kultúr, ktorá môže vyústiť až do sociálneho stresu. Obyvateľstvo má tendenciu zabúdať na pôvodné tradície, čo môže viesť k nenávratnej škode. No a v neposlednom rade tu je ekonomické riziko, ktoré spočíva v skrytom náraste cien tovarov, služieb a nehnuteľností. Toto riziko je však na druhej strane kompenzované zvýšením životnej úrovne miestneho obyvateľstva. Ďalším veľmi významným pozitívnym javom je zvyšovanie počtu pracovných príležitostí a očakávaný rast zamestnanosti. Cestovný ruch je nie len zdrojom príjmu zo zahraničia, ale pomáha prilákať ďalšie investície do oblasti “postihnutej“ cestovným ruchom. Má takzvaný multiplikačný efekt, čo znamená, že rozvíja viacero oblastí a odvetví naraz, stavebníctvo, dopravu, obchod, kultúru alebo šport. Podporuje výstavbu a priemysel a výrazne zvyšuje atraktivitu územia. Zhodnocuje imidž danej oblasti. Prispieva k trvalému rastu v regióne a ako už bolo spomenuté zvyšuje životnú úroveň jeho obyvateľov, na ktorých pôsobí pozitívne spoločenský vývoj a vzdelávanie. To pomáha búrať predsudky a strach z iných kultúr.

Kultúra:

Kultúrne aktivity v obci sú ďalším lákadlom pre turistov. Hlavným spoločenským strediskom je kultúrny dom, ktorý sa nachádza v novom centre obce. Kultúrny dom svojou kapacitou a multifunkčnosťou poskytuje priestory pre kino, tanečnú sálu, malú zasadačku, knižnicu, saunu, posilňovňu, kolkáreň. Významnejšie kultúrne aktivity obce ďalej pozostávajú z prehliadky hudobných dychových nástrojov raz ročne, aktívne sa do kultúrneho života zapájajú aj folklórne súbory Bročané a Bročánek. Obec ďalej podporuje nadanie a talent detí a umožňuje im rôzne predstavenia v spolupráci s ZŠ v Brodskom. V súvislosti s tým sa obec snaží o obnovenie tradície ochotníckeho divadla, ktoré tu v minulosti pôsobilo. Medzi tradičné remeslá, ktoré sa podarilo v obci zachovať patrí košíkárstvo.

3.6 OBEC SEKULE

Cyklistické trasy v blízkosti riešeného územia:

- značená cyklistická trasa, podľa kategórie obtiažnosti ľahká, rekreačná, menej náročná, pod názvom Z Kútov do Moravského Svätého Jána, (dĺžka 17 km), začína na hraničnom prechode s Českou republikou v Kútoch, vedie cez Borský Svätý Jur, Sekule a Moravský Svätý Ján ku hraničnému prechodu cez rieku Moravu (smerom na Hohenau)
- značená cyklistická trasa, podľa kategórie obtiažnosti ľahká, rekreačná, menej náročná, pod názvom Moravská cyklocesta - Zákutiami riečnej nivy Moravy (dĺžka 64 km) do Devína
- značená cyklistická trasa, podľa kategórie obtiažnosti ľahká, rekreačná, menej náročná, pod názvom Okolo rieky Moravy - Po hrádzach rieky Moravy (dĺžka 37 km) do Holíča
- značená cyklistická trasa, podľa kategórie obtiažnosti ľahká, rekreačná, menej náročná, pod názvom Na hraničný priechod Hohenau (dĺžka 0,8 km).

Pre obec je dôležité prilákať turistu do obce. Turista potrebuje vedieť, čo môže v obci vidieť, prípadne, aké služby mu vedia v obci ponúknuť.

Opäť by postačila informačná tabuľa umiestnená na cykloceste. Obec tiež môže ponúkať malé občerstvenie, prípadne základný servis bicyklov.

Turistické trasy v okolí riešeného územia:

- zelený značkovaný chodník z obce Šaštín - Stráže ku vodnej nádrži Horná Studená voda
- modrý značkovaný chodník z obce Lakšárska Nová Ves ku vodnej nádrži Horná Studená voda
- červený značkovaný chodník z obce Lakšárska Nová Ves (z CHKO Malé Karpaty) do obce Závod.

Existujúce zariadenia turizmu, športu a rekreácie v obci Sekule:

V zastavanom území obce sa nachádzajú nasledovné zariadenia športu a turizmu:

- funkčné futbalové ihrisko s tribúnou v strede obce
- AGROFARMA (pestovanie krmovín, výcvik, preprava a predaj koní, perspektívne rekreačné jazdenie a rekreačné ubytovanie)
- tréningové futbalové ihrisko na severnom okraji obce
- športové plochy a telocvičňa v areáli ZŠ

Ubytovacie a stravovacie zariadenia sa v obci nenachádzajú. Pri diaľnici D2, už mimo zastavaného územia obce, je motorest, prevádzkovaný v súčasnosti len čiastočne a zvyšky zničeného rekreačného areálu. Z kultúrnej oblasti majú pre rozvoj turizmu, športu a rekreácie

význam folklórne tradície a výroba ľudovej keramiky. V riešenom území sa nachádza poľovnícka chata, fungujúca aj ako letný sezónny bufet.

Trojštátie:

Trojštátie je miesto, kde sa stretávajú hranice troch štátov: Českej republiky, Rakúska a Slovenska. V tomto bode sa rieka Dyje vlieva do rieky Morava. Z turistického hľadiska sa jedná o miesto s veľkým, doteraz nevyužitým potenciálom.

Momentálne sa na trojštátí nachádza Kristekova glyptotéka. Jedná sa o zaujímavé dielo priamo pri sútoku riek.

Cesta k dielu nie je dostatočne označená a preto veľa turistov ani nevie, že takéto dielo existuje. Okolie je neupravené, neponúka miesto na príjemný oddych a relax v prírode. Informačná tabuľa priamo na mieste nezodpovedá želanému štandardu. O tomto mieste nie je zmienka ani na webovej stránke obce Sekule.

Na zlepšenie súčasného stavu netreba až tak veľa. Na začiatok postačí lepšie značenie, jednoduchá úprava okolia (kosenie), pridanie lavičiek a úprava parkoviska. Obec môže miesto využiť aj na svoju prezentáciu umiestnením informačnej tabule o obci. Takto by do obce prilákala aj cykloturistov, ktorí pôvodne nemali návštevu v pláne.

Dá sa predpokladať, že turistický význam miesta ešte stúpne po vstupe Slovenska do Schengenského priestoru.

Jazerá:

Ďalšou atrakciou sú pre turistu jazerá nachádzajúce sa v katastri obce. Momentálne sú využívané prevažne domácimi návštevníkmi. V rámci cestovného ruchu sa ich potenciál nevyužíva na 100%. V spolupráci obce s miestnymi podnikateľmi sa ich potenciál dá využiť oveľa viac.

Sekulské múzeum:

V obci sa nachádza múzeum, ktoré tvorí sedliacky dvor, dobová izba a kuchyňa s nástrojmi a krojmi. V múzeu je možné vyskúšať si prácu na hrnčiarskom kruhu a pozrieť si sekulskú keramiky.

Múzeum je spomenuté aj na webovej stránke obce, avšak bez mapy a popisu otváracích hodín. Nedostatok informácií, dokáže prípadného turistu odradiť.

Toto miesto je významným turistickým bodom v obci. V budúcnosti by mohlo tvoriť ťažiskový bod turistického okruhu v Sekuliach.

Pamiatky:

Podľa vyjadrenia Krajského pamiatkového úradu v Trnave ku spracovaniu návrhu územného plánu obce Sekule je v zmysle zákona č.49/2002 Z z. o ochrane pamiatkového fondu v katastrálnom území obce Sekule zapísaných sedem objektov v Ústrednom zozname pamiatkového fondu (ÚZPF):

- Náhrobník

- kríž, situovaný na Starom cintoríne, z 18. str., v barokovom slohu, vyhlásený 14.9.1963 (SKK ONV Senica), evidovaný v Ústrednom zozname pamiatkového fondu SR pod číslom 669/1

- Náhrobník

- kríž, situovaný na Starom cintoríne, z 18. str., v barokovom slohu, vyhlásený 14.9.1963 (SKK ONV Senica) evidovaný v Ústrednom zozname pamiatkového fondu SR pod číslom 669/2

- Náhrobník

- kríž, situovaný na Starom cintoríne, z 1761, v barokovom slohu, vyhlásený 14.9.1963 (SKK ONV Senica) evidovaný v Ústrednom zozname pamiatkového fondu SR pod číslom 669/3

- Náhrobník

- kríž, situovaný na Starom cintoríne, z 19. str., v klasicistickom slohu, vyhlásený 14.9.1963 (SKK ONV Senica), evidovaný v Ústrednom zozname pamiatkového fondu SR pod číslom 669/4

- Náhrobník

- kríž, situovaný na Starom cintoríne, z 1. pol. 19. str., v klasicistickom slohu, vyhlásený 14.9.1963 (SKK ONV Senica), evidovaný v Ústrednom zozname pamiatkového fondu SR pod číslom 669/5

- Náhrobník

- kríž, situovaný na Starom cintoríne, z 19. str., v klasicistickom slohu, vyhlásený 14.9.1963 (SKK ONV Senica), evidovaný v Ústrednom zozname pamiatkového fondu SR pod číslom 669/6

- Kaplnka pohrebná Sedembolestnej Panny Márie

- situovaná na Starom cintoríne (súp. č. 1223), z 19. stor., v klasicistickom slohu, s desiatimi kamennými náhrobníkmi, pochádzajúcimi z baroka, klasicizmu a náhrobníkmi na nízkych kamenných podstavcoch s kovanými krížmi, vyhlásená 14.9.1963 (SKK ONV Senica), evidovaná v Ústrednom zozname pamiatkového fondu SR pod číslom 669/6.

Archeologické nálezy

Podľa vyjadrenia Archeologického ústavu SAV v Nitre:

Z katastrálneho územia obce Sekule sú evidované archeologické nálezy. Je preto oprávnený predpoklad, že pri zemných prácach spojených so stavebnou činnosťou v riešenom území môžu byť zistené archeologické nálezy, resp. situácie.

Okrem objektov zapísaných v Ústrednom zozname pamiatkového fondu – registra nehnuteľných národných kultúrnych pamiatok – nachádzajú sa v zastavaných územiach obcí a v ich katastrálnych územiach aj významné objekty pamiatkového záujmu s kultúrno-historickými hodnotami:, ktoré nie sú síce legislatívne chránené, ale sú svedectvom histórie a dotvárajú kolorit obce:

- Rímsko-katolícky kostol Narodenia Panny Márie

- situovaný na Námestí oslobodenia, v strede obce, v centre trojuholníkového námestia, z r. 1878, neogotická bazilikálna stavba, riešená v duchu historizmu z 2. pol. 19. storočia, zariadenie kostola pochádza z doby výstavby

- Pomník padlým v 1. svetovej vojne

- situovaný na Starom cintoríne, z r. 1922, so sochou anjela skláňajúcou sa nad padlým vojakom

- Kaplnka

- situovaná pri ceste na železničnú stanicu, na Vajanského ulici, z r. 1888, v rustikalizovanom neogotickom slohu, zrekonštruovaná

- Prícestné kríže

Prícestný kamenný kríž – situovaný pri Kaplnke, s bohatou profiláciou, s Ukrižovaným a s plastikou svätca

Prícestný kríž – situovaný pri ceste na Kúty

Prícestný kríž – situovaný v lokalite U chotára pri ceste na Borský Svätý Jur

Prícestný liatinový kríž – situovaný pri ceste smerom na Pláňavu, z r. 1838

Prícestný kamenný kríž – situovaný na konci obce smerom na železničnú stanicu, z r. 1921

- Božia Muka

- situovaná na konci Vajanského ulice, horizontálne členená profilovanými rímsami na dve časti, zastrešená strieškou s krížom, v hornej časti s polkruhovým výklenkom so sochou Panny Márie.

- Pôvodné ľudové domy lemujúce historické trojuholníkové námestie a domy v najstaršej historickej časti obce

Vojenské pevnosti z obdobia 2. svetovej vojny, nachádzajú sa na poliach v oblúku od rieky Moravy (trojhrianičný bod) po vodnú plochu Šutrova, je ich celkovo desať. Ich historická hodnota je zrejme nevyčísľiteľná.

Momentálne sú zanedbané a turisti nemajú veľa dôvodu ich navštíviť. Tak ako aj pri iných turistických miestach, chýba značenie. Problémom sú nevyjasnené vlastnícke vzťahy týchto pamiatok. Preto sú aj všetky plány, týkajúce sa bunkrov, závislé od vyjasnenia týchto vzťahov.

Pripravované projekty:

Predpokladané investície v obci radikálne zmenia jej vzhľad. Z hľadiska cestovného ruchu sa obec bude musieť zamerať na inú skupinu potenciálnych návštevníkov.

Golfové ihrisko:

Golfové ihrisko úplne zmení ráz obce. V obci pribudnú ubytovacie a stravovacie kapacity, teda služby, ktoré momentálne najviac chýbajú.

Termálne kúpalisko:

Kúpalisko sa pri vhodnom marketingu môže stať vyhľadávanou atrakciou v okrese. Obec sa bude musieť pripraviť na zmenu v spôsobe oslovenia turistov.

Návrhy týkajúce sa CR

V Sekuliach sa počíta s výraznou zmenou celej obce. Z hľadiska pripravovaných návrhov sa mení cieľová skupina turistov. Návrhom je užšia spolupráca s obcou Moravský sv. Ján a vytvorenie tzv. 2 okruhu, unikátnu synergiu tradičného a moderného vnímania cestovného ruchu. Obec Sekule by sa mala uberať novou, modernou cestou. Historická časť by bola dominantou Moraqvskeho sv. Jána.

SWOT analýza - Cestovný ruch a šport

<p>Silné stránky</p> <ul style="list-style-type: none"> - blízke územie trojštátia - šport –futbal... - termálny prameň 	<p>Slabé stránky</p> <ul style="list-style-type: none"> - slabé značenie pamiatok, obč. budov...
<p>Príležitosti</p> <ul style="list-style-type: none"> - využitie hraničného priechodu pre potreby CR - blízkosť Hohenau (dopravné i kultúrne) - spropagovanie trojštátia a sôch pre potreby CR - rozvoj cykloturistiky mimo cestných komunikácií - Morava – voda ako potenciál pre turistiku – prístav i prístavisko - spolupráca v oblasti splavňovania Dyje 	<p>Ohrozenia</p> <ul style="list-style-type: none"> - reakcia chatárov v oblasti trojštátia - vytvorenie prístavu zo strany Rakúska

a Moravy - využitie termálneho prameňa - rozvoj podujatí	
--	--

3.7 OBEC MORAVSKÝ SVÄTÝ JÁN

Moravský sv. Ján disponuje bohatou históriou, ktorú v tejto obci cítiť. Z tohto dôvodu navrhujeme nadviazať na jej historické pozadie a ďalej ho rozvíjať.

Súčasný stav turisticky atraktívnych miest a činností:

Turisticky významným vstupom do katastra Moravského svätého Jána je cyklotrasa, ktorá sa tiahne od Devínskej Novej Vsi, cez Moravský svätý Ján, kde sa rozvetvuje smerom na západ do Hohenau, Rakúska a ďalej na sever. Celá dĺžka cyklotrasy má vybudovanú kvalitnú informačnú sieť tabúl a smerovníkov. Jej význam vidíme hlavne v tom, že je vyhľadávanou turistickou cestou a má potenciál aj do budúcnosti.

Jarmok – je v obci zaužívanou akciou a výbornou príležitosťou prezentovať samotnú obec, jej zvyky, kultúru a tradície. Je to spôsob ako lákať do obce turistov z okolia a priblížiť im život a atrakcie Moravského svätého Jána.

Spolupráca s mestom Hohenau – v súčasnosti prebieha predovšetkým v športovej oblasti. Moravský svätý Ján organizuje tenisový turnaj s účasťou tenistov z rakúskeho Hohenau. Je to rovnako možnosť priblížiť históriu Moravského svätého Jána obyvateľom nežijúcim v tejto obci.

História verzus moderné atrakcie:

Pozíciou obce Moravský svätý Ján na historickú obec by sme vytvorili vhodnú protiváhu obci Sekule, ktorá sa vydala cestou rozvoja moderných atrakcií a športovísk. Vhodnou integráciou takýchto dvoch rozdielnych koloritov obcí sa naskytá šanca vytvoriť zaujímavý mix moderného a tradičného trávenia voľného času. Je to príležitosť prilákať viac turistov a poskytnúť im komplexné turistické vyžitie.

Najvýznamnejšie historické prvky obce Moravský svätý Ján:

Kaštieľ Habánsky dvor

Domová zástavba

Folklór

Kostol Sv. Jána

Kaštieľ – momentálne je pod správou Trnavského samosprávneho kraja. Odporúčame pokúsiť sa získať kaštieľ späť do rúk obce, s cieľom využiť ho ako turistickú atrakciu. Ak by sa táto alternatíva nepodarila, navrhujeme aspoň jednu, príp. viacero izieb prerobiť na pamätne izby venované niekdajším vlastníkom kaštieľa.

Habánsky dvor, Habáni – považujeme za vhodné robiť osvetu a priblížiť históriu Habánov, ich zvyky, kultúru. Navrhujeme tiež jeden z domov na ulici Habánsky dvor využiť na prezentačné účely habánskej kultúry.

Kostol Sv. Jána – tvorí dominantu centrálného priestoru pri obci. Prerobením okolia kostola a centrálného priestranstva by spolu s prepojením priestoru za kostolom, ktorý je tvorený brezovým hájikom, vznikla oddychová zóna.

Celkový historický nádych obce budeme umocňovať kultúrnymi akciami, ktoré sa v obci uskutočňujú, ako napr. jarmoky, vianočné trhy, koncerty.

Bohatú tradíciu majú aj poľovnícke aktivity, ktoré sú lákadlom pre miestnych aj zahraničných turistov, nadšencov poľovníctva. Navrhujeme vytvoriť farmy, kde by sa poľovná zver chovala a tiež jedno z jazier prebudovať na rybník s možnosťou využitia plochy na športové rybárstvo.

Možnosti stravovania a ubytovania:

Obec ponúka možnosť stravovania a ubytovania v dvoch zariadeniach. Prvým zariadením je škola v prírode Piesočná. Objekt Piesočná ponúka 2-, 3- a 4-lôžkové izby a ďalej doplnkové služby ako sauna a športové možnosti v telocvični.

Druhým zariadením je reštaurácia na okraji obce, v príjemnom lesnom prostredí borvíc. Toto zariadenie poskytuje aj ubytovacie služby.

SWOT analýza - Cestovný ruch a šport:

Silné stránky	blízke územie trojštátia architektúra typická vidiecka hraničný priechod ako spojenie s Rakúskom šport – šport. rybolov, tenis, futbal
Slabé stránky	slabé značenie pamiatok, obč. budov...
Príležitosti	využitie hraničného priechodu pre potreby CR blízkosť Hohenau (dopravné i kultúrne) spropagovanie trojštátia a sôch pre potreby CR rozvoj cykloturistiky mimo cestných komunikácií Morava – voda ako potenciál pre turistiku – prístav i prístavisko spolupráca s Hohenau v oblasti splavňovania Dyje a Moravy rozvoj cykloturistiky mimo cestných komunikácií rozšírenie areálu školy v prírode rozvoj podujatí
Ohrozenia	vytvorenie prístavu zo strany Rakúska

4 MOŽNÁ LOKALIZÁCIA PRÍSTAVOV V OBCIACH

4.1 SKALICA

Mesto Skalica je v riešenom území prvé a zatiaľ jediné mesto, v ktorom **je prístav už vybudovaný**. Prístav je od centra mesta vzdialený približne 4 až 5 km a tento rok ukončil svoju prvú sezónu. Stihol sa stať obľúbeným miestom pre trávenie voľného času tak domáceho obyvateľstva ako aj turistov. Prístav sa dobre ujal a jeho návštevnosť predstihla očakávania. Prístav nadväzuje na vodnú cestu „Baťov kanál“ začínajúcou v Českom Kroměříži a zatiaľ má funkciu konečnej (alebo začiatkovej) zastávky.

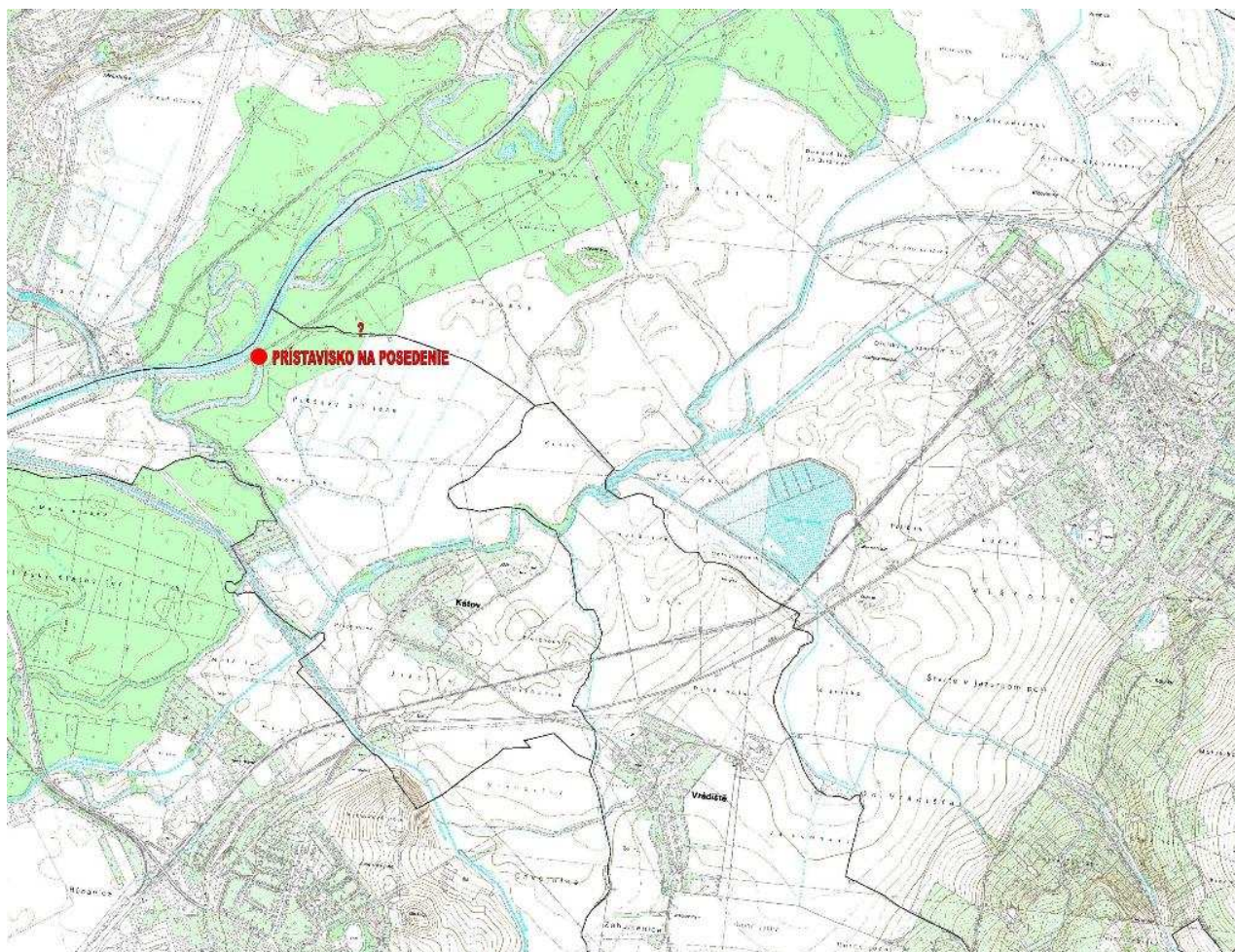
V blízkej budúcnosti je naplánovaná realizácia spojenia Baťovho kanálu s tokom rieky Morava prostredníctvom plavebnej komory, ktorá má byť vybudovaná za Skalickým prístavom. Momentálne sa tento úsek preplaviť nedá, je však možné sa plaviť po rieke Morava od tohto bodu až do prístavu v Hodoníne, kde sa zatiaľ táto vodná cesta končí.

V Katastri Skalice sa nachádza ešte jedno prístavisko. Je umiestnené v oblasti Perúnskej lúky, vzdialenej od centra Skalice cca 3 km. Toto územie je z pohľadu turistu zaujímavé najmä množstvom živočíšnych i rastlinných druhov.

4.2 KÁTOV

Kátov je malá obec s cca 550 obyvateľmi. Nachádza sa medzi Skalicou a Holíčom a do jej katastra spadajú významné prírodné biotopy. Jedná sa hlavne o Kátovské rameno a Kátovské jazero, ktoré tvoria súčasť Natury 2000 a spadajú do osobitne chránených častí prírody SR. Aj z tohto dôvodu sa v obci neuvažuje s vybudovaním prístavu, nakoľko by si to vyžiadalo nemalé zásahy do prostredia. **Uvažuje sa však s výstavbou malého prístaviska v blízkosti Kátovského ramena**, kde by sa turista mohol pokochať prírodnými krásami, ktoré toto miesto poskytuje. Obec by sa pritom mohla snažiť o zachovanie svojho vidieckeho rázu, prípadne obnoviť typickú záhorskú architektúru pozostávajúcu z charakteristických bielych domčekov a chodníkov oddelených od cesty pásom upravenej zelene.





4.3 HOLÍČ

Mesto Holíč je od rieky Morava vzdialené približne rovnako ako Skalica. Vzhľadom na to, že na českom brehu je už v súčasnosti vybudovaný prístav v Hodoníne, v Holíči sa uvažuje s vybudovaním menšieho prístaviska spolu so službami, akými sú napríklad bufetové stravovanie. Rovnako sa uvažuje aj so službami požičovne malých plavidiel, ktoré nemusia mať stále zázemie. (člny, ktoré môžu byť skladované na brehoch). Toto prístavisko by plnilo hlavne úlohu atrakcie pre domácich obyvateľov, ktorí by mohli toto miesto využívať na trávenie voľných chvíľ, presne tak, ako domáci obyvatelia Skalice.

Mesto Holíč má obrovský potenciál v podobe historického dedičstva. Tento potenciál by mal byť správne podchytený a malo by sa mu venovať dostatok pozornosti. Mesto by malo rozvíjať svoju atraktivitu v očiach turistov obnovením a správou týchto historických pamiatok.

Možné alternatívy lokalizácie prístavu:

1. Prístav priamo v Holíči
2. Prístav nie priamo v Holíči
 - 2.1 Prístav v Hodoníne (spoločný pre obe mestá)
 - 2.2 Prístav spoločný s Kopčanmi
 - 2.3 Prístav v Kátove

HOLÍČ

Silné stránky	Slabé stránky
<ul style="list-style-type: none"> ▶ variant najbližší k mestu Holíč ▶ dobrá dostupnosť prístaviska ▶ vhodné plochy na rozvoj cestovného ruchu ▶ nízke náklady na vybudovanie prístaviska ▶ rozvoj turistických atrakcií v rámci mesta Holíč ▶ blízkosť miest Hodonín a Skalica 	<ul style="list-style-type: none"> ▶ vzhľad okolia ▶ nedostatočná starostlivosť o kultúrne pamiatky a životné prostredie ▶ slabé marketingové aktivity mesta
Príležitosti	Ohrozenia
<ul style="list-style-type: none"> ▶ spolupráca s Hodonínskym prístavom ▶ zapojenie obyvateľov mesta do vodného turizmu, využitie potenciálu rieky ▶ vybudovanie novej rekreačnej oblasti so službami ▶ dobudovanie sietí cyklotrás prepojených s ČR ▶ využitie prameňa sírnej vody vyvierajúceho pri záhradkárskej oblasti ▶ predpoklad pre ďalší turistický rozvoj mesta a jeho kontinuálne zvelaďovanie 	<ul style="list-style-type: none"> ▶ nejasná stratégia rozvoja mesta ▶ odlákavosť turistov Hodonínskym, resp. Skalickým prístavom

KOPČANY

Silné stránky	Slabé stránky
<ul style="list-style-type: none"> ▶ eliminácia nákladov na výstavbu prístaviska ▶ historické a kultúrne hodnoty v bezprostrednej blízkosti prístaviska ▶ existencia už vypracovanej štúdie prístaviska v Kopčanoch 	<ul style="list-style-type: none"> ▶ veľká vzdialenosť od Holíča ▶ obmedzená dostupnosť prístaviska ▶ náklady spojené s transportom z/do Kopčian

Príležitosti	Ohrozenia
<ul style="list-style-type: none"> ▶ silná väzba s obcou Kopčany z hľadiska historických vzťahov ▶ vybudovanie konskej železnice medzi kopčianskym žrebčínom a holičským kaštieľom ▶ rekonštrukcia holičského kaštieľa, vodného mlynu a ďalších historických pamiatok ▶ využitie prameňa sírnej vody vyvierajúceho pri záhradkárskej oblasti 	<ul style="list-style-type: none"> ▶ nejasná spolupráca Holíča a Kopčian ▶ archeopark a s ním spojené obmedzenia pohybu osôb v jeho okolí ▶ diskutabilný návrh cestného obchvatu

KÁTOV

Silné stránky	Slabé stránky
<ul style="list-style-type: none"> ▶ eliminácia nákladov na výstavbu prístaviska ▶ blízkosť mesta Skalica 	<ul style="list-style-type: none"> ▶ nedostatok finančných prostriedkov v obci Kátov ▶ vzdialenosť od mesta Holíč ▶ nedostatok turistických atrakcií v obci ▶ žiadne možnosti ubytovania a stravovania
Príležitosti	Ohrozenia
<ul style="list-style-type: none"> ▶ kvetinové slávnosti ▶ prírodné krásy 	<ul style="list-style-type: none"> ▶ nejasná stratégia rozvoja obce ▶ obmedzenia vyplývajúce z umiestnenia prístaviska v CHKO ▶ malé predpoklady na turistický rozvoj obce ▶ zánik tradícií

Z uvedeného, a zároveň aj po diskusi s predstaviteľmi mesta Holíč, nám vyplynulo najvhodnejšie konečné rozhodnutie lokalizácie prístavu resp. prístaviska. Vzhľadom k tomu, že podľa českej štúdie sa **v Hodoníne už plánuje vybudovanie prístavu, najvýhodnejšie pre Holíč bude vybudovať zrkadlovo umiestnené prístavisko so službami na slovenskej strane.** To zjednoduší prístup aj obyvateľov Holíča k vodnej turistike.

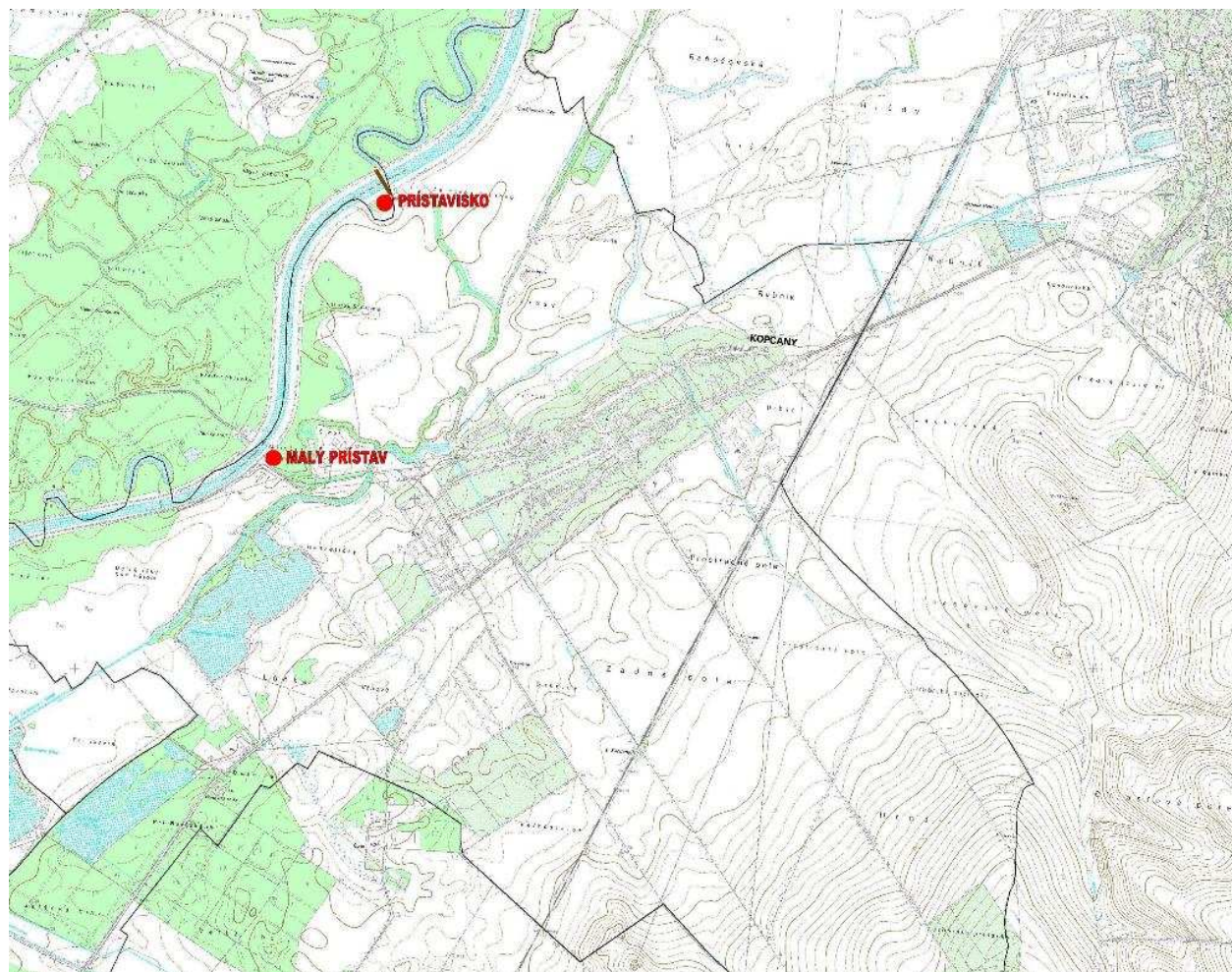
4.4 KOPČANY

Obec Kopčany je významne historicky spätá s mestom Holíč a rovnako má obrovský potenciál v podobe historických pamiatok (žrebčín a archeopark).

Na českej strane je plánovaná výstavba prístaviska v Mikulčiciach. Toto prístavisko by spájalo archeopark na strane Mikulčíc s archeoparkom na strane Kopčian. Pôvodne bola v blízkosti tohto prístaviska plánovaná lávka cez rieku Moravu. Tento zámer však nebude

pravdepodobne uskutočnený. Z tohto dôvodu by sa malo uvažovať o vybudovaní **prístaviska aj na Slovenskej strane – zrkadlový obraz Mikulčického prístaviska**, alebo o spojení týchto dvoch brehov prostredníctvom kompy.

Vzhľadom na turistické hodnoty tejto obce sa uvažuje aj s **vybudovaním malého prístavu, južne od archeoparku**, ktorý by slúžil prevažne na požičiavanie malých plavidiel na krátku plavbu od žrebčína za históriou do archeoparku a späť.



4.5 GBELY

Lokalizácia prístavu/ prístaviska z dôvodu splavnenia rieky Moravy a strategické rozmiestnenie prístavov alebo prístavísk v katastrach jednotlivých obcí zohľadňuje aj ich ďalší možný potenciál v nadväznosti na tento druh rekreačnej činnosti. Tento faktor bol zohľadnený aj v prípade umiestnenia prístaviska v Gbeloch a to v nadväznosti na vodnú rekreáciu v oblasti Adamovských jazier v tesnej blízkosti rieky Morava. Pri riešení veľkosti a vhodnosti lokalizácie boli navrhované dva varianty.

Variant A:

Počíta s umiestnením prístaviska priamo na brehu rieky Morava čo by umožnila aj plánovaná výstavba plavebnej komory na strane Českej republiky v obci Tvrdonice z dôvodu realizácie

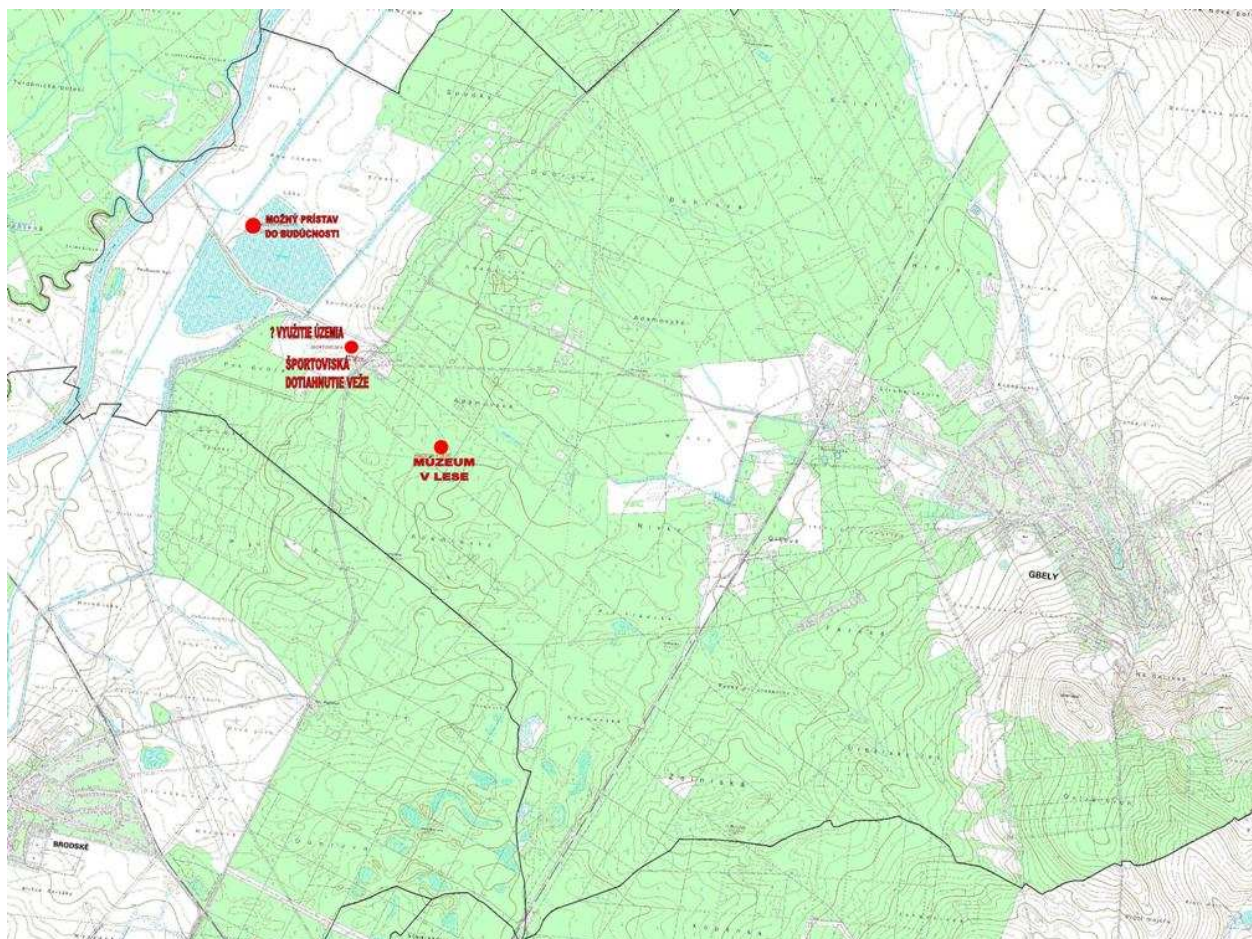
stavebných zásahov do koryta a ochranej hrádze rieky Morava, ktoré by bolo možné vykonávať súčasne. Konkrétne ide o vybudovanie prístavnej hrany, kotviska alebo móla, ktoré by umožňovalo iba prichytenie rekreačných plavidiel a výstup/ nástup osôb. Plánuje sa aj prepojenie oboch brehov prostredníctvom kompy pre peších a cyklistov čo by zabezpečilo zvýšenie návštevnosti oblasti a jednoduchší pohyb turistov a rekreatantov.

Variant B:

Navrhuje lokalizáciu menšieho prístavu priamo na Adamovských jazeroch, na severnom jazere v jeho severnej resp. severovýchodnej časti. Prepojenie s riekou Moravou by bolo zabezpečené prostredníctvom kanálu Tvrdonice- Holíč ktorý je napájaný zo samotnej rieky a vedie k jazeru, kde ešte prebieha ťažba štrkov. Umiestnenie by si vyžiadalo náročnejšie stavebné práce ako vybudovanie plavebnej komory na ktorá by prepojila tieto dva vodné toky, prehĺbenie a zväčšenie koryta kanálu a samotné prepojenie jazera s kanálom.

Riešenie variantu B by bolo technicky, finančne i časovo náročné a malo by v konečnom dôsledku za následok aj znečistenie kvalitnej vody v jazere. Pri zohľadnení týchto faktorov sa ako vhodnejší vychádza prvý variant riešenia lokalizácie prístaviska a jeho následná realizácia. Zo strategických dôvodov sa jedná o prístavisko, pre navrhované prístavy v Brodskom- zimný prístav, v Holíči a existujúci v Skalici.

Gbely samotné majú záujem hlavne o rozvoj rekreačnej časti Adamov. Nakoľko sú Gbely najvzdialenejšie mesto od rieky Moravy spomedzi riešených miest a obcí, je toto riešenie opodstatnené. **Na rieke Morava sa plánuje výstavba prístaviska s perspektívou ďalšieho rozvoja**, t.j. neskoršieho vybudovania prístavu. Mesto sa bude sústreďovať hlavne na rozvoj turistického ruchu v okolí jazier, vybudovanie rekreačného a športového centra, rozvoj športového rybárstva a vodnej turistiky. Z hľadiska ďalšieho rozvoja rekreácie a cestovného ruchu v katastrálnom území Gbelov je vhodné využívať potenciál na západnom okraji katastra v povodí rieky Morava a v okolí Adamovských jazier.



4.6 BRODSKÉ

Obec Brodské vytvára významné miesto pre **umiestnenie ochranného prístavu**. Ponúka sa tu možnosť využitia mŕtveho ramena. Po oddelení od rieky Moravy plavebnou komorou by umožňoval celoročné kotvenie lodí, prípadne kotvenie lodí z iných prístavov v záujme ich ochrany pred povodňami a pod. Súčasne by bol tento prístav posledným prístavom na rieke Morava až po sútok s riekou Dyje. Tento úsek rieky je splavniteľný iba počas niekoľkých mesiacov v roku a nie pravidelne. Rieka teda nemá dostatočnú hĺbku na to, aby ňou pravidelne plávali lode. Územie, nachádzajúce sa južne od Brodského je zároveň významné hlavne z hľadiska ochrany prírody. Toto vytvára prirodzené obmedzenie pre stavbu plavebných komôr a ďalších prístavov, ktoré by potrebovali vybudovanie infraštruktúry. Aj napriek tomuto je z českej strany plánovaná výstavba troch plavebných komôr, ktoré by mali zabezpečiť aspoň čiastočné splavenie daného územia. Územie sa v dlhodobom horizonte plánuje splaviť, je k tomu však potrebné začať budovať vodnú cestu v smere od sútoku rieky Moravy s riekou Dunaj pri Devíne proti prúdu hore až po spomínaný sútok Moravy a Dyje. Úpravami koryta rieky a výstavbou plavebných komôr sa zdvihne hladina rieky Morava, čo umožní celosezónne splavenie aj cez úsek Brodské – sútok Moravy a Dyje.

Obec Brodské sa nachádza z hľadiska vybudovania prístavu na strategickom mieste. Je to spôsobené viacerými faktormi.

Jedným z najdôležitejších faktorov jeho umiestnenia je samotné umiestnenie obce v bezprostrednej blízkosti rieky Moravy. Takýto prístup nemá žiadna obec ani mesto na

slovenskom úseku Moravy po sútok s riekou Dyjou. Je tak vytvorený bezproblémový prístup pre turistov k rieke Morave z obci, ako aj obec samotná pre ľahko dostupná pre turistov prichádzajúcich od rieky Moravy. Brodské je schopné poskytnúť turistom občerstvenie, ubytovanie ako aj iné bežné služby v obci. Toto všetko by nebolo schopné vytvoriť na mieste vzdialenom od obce niekoľko kilometrov. Z tohto hľadiska je Brodské ideálne pre vstup turistov do celého regiónu.

Obec Brodské sa navyše nachádza na strategickom mieste z hľadiska dopravnej dostupnosti. Vedeť tu diaľnica D1 Bratislava – Praha, ako aj železničná trať rovnakého smeru. Zjazd z diaľnice je v neďalekom meste Kúty, a stoja tam aj medzinárodné rýchliky. Vzdialenosť od Kútov do Brodského je rovnaká, ako najkratšia vzdialenosť od Kútov k rieke Morave, je to približne 5 km. Z Kútov sa dá do Brodského dopraviť osobným vlakom, ako aj autobusom, je to jedna zástavka. Je tu vedená aj cyklotrasa. Pri porovnaní s mestom Gbely má Brodské takisto výhodu v dopravnej dostupnosti. Od mesta Gbely je totiž k rieke Morave až 5 km a v súčasnosti tam nie je zavedená žiadna verejná doprava. Takisto priamo pri rieke nie sú vybudované služby na takej úrovni, ako je to schopné zabezpečiť obec Brodské.

Jedným z ďalších dôležitých činiteľov podporujúcich umiestnenie prístavu v Brodskom sú samotné prírodné podmienky. Priamo v dotyku s obcou sa nachádza bývalé koryto rieky Moravy. Toto mŕtve rameno je vo veľmi zchovalom stave, nie je zavezené, voda je v ňom čistá, nezarastená a je vodou napájané z rieky Moravy. Obec je od neho oddelená hrádzami. V prípade povodní sa jeho napúšťaním zníži tlak vody v samotnej rieke Morave. Nakoľko rameno vedie od spojenia s riekou v jej protismere, je vhodné na vytvorenie ochranného prístavu pre lode v prípade veľkej vody. Voda tu totiž nemôže strhnúť alebo poškodiť lode veľkými predmetmi, ktoré sa v čase povodní, ale aj bežne vyskytujú, ako sú rôzne konáre až stromy. Na tomto ramene by bolo ideálne z hľadiska ochrany lodí, ale aj blízkosti obci, vybudovať prístav.

Variant A:

Variant A sa nachádza na konci mŕtveho ramena. Bol by umiestnený v tesnej blízkosti obce, na mieste, ktoré je v súčasnosti nevyužívané a v územnom pláne označené ako miesto pre rekreáciu, šport a turistiku a plocha pre agroturistiku.

Výhodou tohto miesta by bola bezprostredná blízkosť centra obce pre turistov. Je to najbližšie položené miesto od centra obce, kde je umiestnená väčšina občianskej administratívy. Rovnako vzdialený je v tomto prípade aj Obecný úrad, ako aj kultúrny dom so svojimi činnosťami. Výhodou tohto riešenia by bolo takisto možnosť využitia celého kanálu na kotvenie lodí.

Jednou z nevýhod tohto variantu by bol jeho možný konflikt prevádzky prístavu s bývaním, nakoľko je miesto prístavu v priamom kontakte s bývaním. Ďalším faktorom proti jeho výstavbe je blízkosť rómskej osady v priestoroch bývalého družstva. Medzi nevýhody môžeme čiastočne zaradiť aj vzdialenosť medzi prístavom a riekou Moravou. Výhodnejšie by bolo vytvoriť prístav bližšie k rieke Morave, čo by mohlo prilákať aj tých turistov, ktorí sa tu pôvodne neplánovali zdržať. Takisto by bol prístav menej využívaný od cyklistov idúcich po nadregionálnej cyklotrase umiestnenej priamo na hrádzi Moravy.

Variant B:

Variant B sa nachádza na chránenom vtáčom území oproti vyústeniu pôvodného námestia k mŕtvemu ramenu Moravy.

Jeho nespornou výhodou by bolo priame umiestnenie oproti starému centru dediny, turisticky najviac atraktívnou časťou obce. Dostupnosť obce a prístavu by bola v tomto variante najkratšia zo všetkých. Nedochoádzalo by tu ku kolízii prevádzky a bývania. Priestor vhodný

pre výstavbu prístavu ako aj pomocných aktivít je dostatočne veľký aj na jeho prípadné rozširovanie v budúcnosti.

Jednou z nevýhod tohto riešenia je jeho umiestnenie v chránenom vtáčom území. Pri jeho vybudovaní na opačnej strane brehu kanála by sa musela vybudovať lávka, čo je na jednej strane záťaž, no na strane druhej by to mohlo dané územie zatriktívniť a urobiť zaujímavejším, originálnejším.

Variant C:

Tento variant sa nachádza južne od intravilánu obce, na území medzi obcou a rekreáciou – záhradkárskou osadou. Zo všetkých variantov vychádza variant C ako najviac vyhovujúci všetkým kritériám na vybudovanie prístavu. **Preto by sme túto variantu navrhovali na jeho vybudovanie.**

Medzi pozitíva tohto variantu patrí určite jeho poloha. Prístav nie je umiestnený vo veľkej vzdialenosti od Moravy ani od centra obce. Je teda vhodne prístupný pre všetkých turistov, tých čo prídu po vode, na bicykli, aj tých čo by prišli z dediny. Historického centrum dediny je ľahko prístupné po telese hrádze a vzdialenosť pre peších turistov je primeraná. Prístav funkčne zapadá do okolitého prostredia, nakoľko táto časť obce je využívaná predovšetkým na rekreáciu. Nachádza sa tu ako parková plocha v obci, tak záhradkárska osada mimo nej. Rekrečný potenciál tejto časti obce by sa tak zvýšil, vznikla by tu väčšia rekreačná zóna. Z tohto variantu je najbližšie dostupné aj súčasné futbalové ihrisko s tenisovými kurtmi, čo by mohlo zvýšiť jeho využitie. V tejto časti má rameno najväčšiu šírku, čo by uľahčilo manévrovanie a otáčanie lodí. Priestor na vybudovanie prístavu a podporných aktivít, ako sú športoviská či kemping je dostatočný, je možné rátať aj s jeho rozšírením do budúca v prípade potreby. Je sem vedená komunikácia, ktorá ústi pred začiatkom obce. Obec by sa tak vyhla prípadnej zvýšenej záťaži automobilizmu v intraviláne. Výhodou tohto miesta je aj najväčšia vzdialenosť prístavu od rómskej komunity.

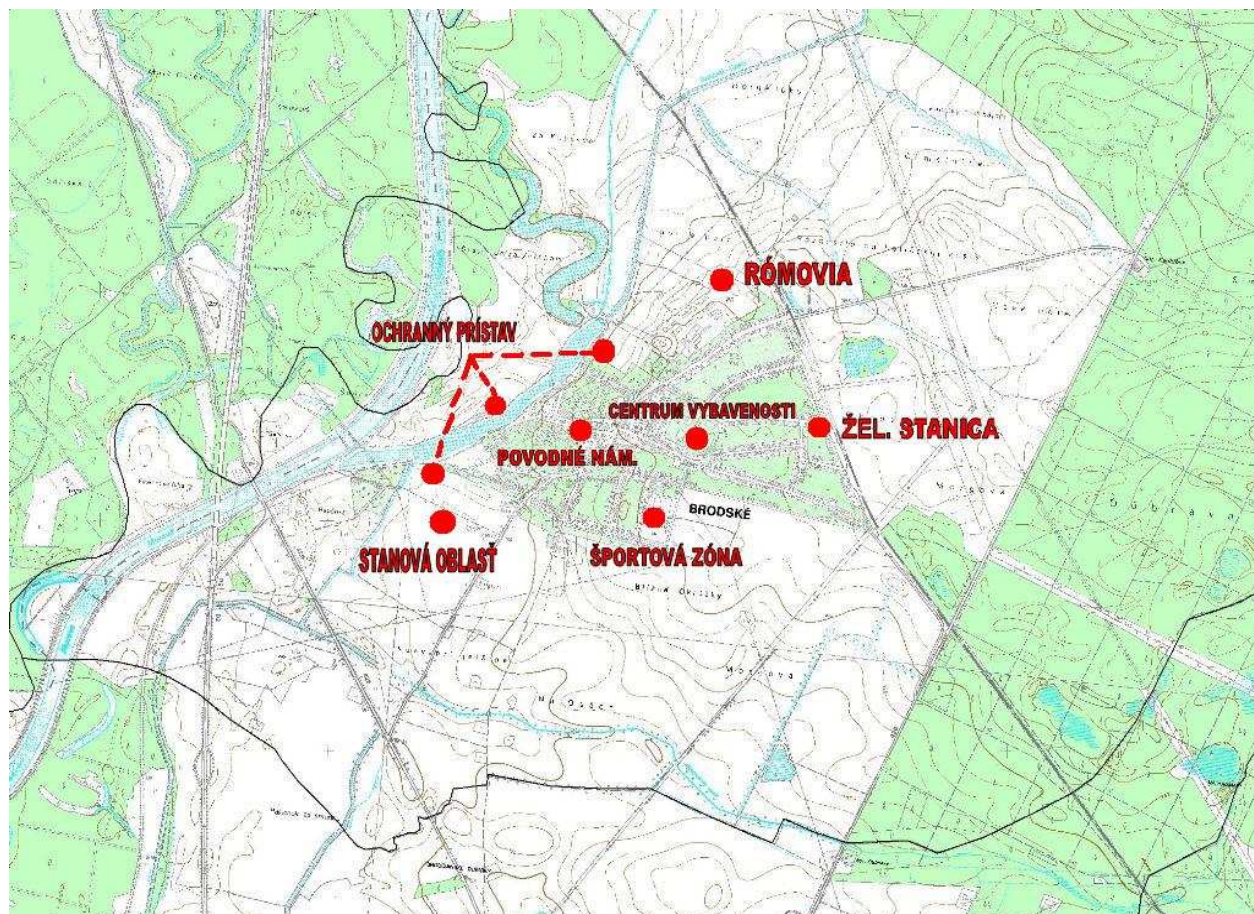
Nevýhodou tohto variantu je možný konflikt prevádzky a bývania, nakoľko pozemok na prístav je v blízkosti obytných domov. Vzdialenosť železničnej stanice na druhej strane dediny je nevýhodou, takisto ako nového centra dediny, kde sa nachádza obecný úrad, kultúrny dom a rôzna občianska vybavenosť.

Variant D:

Posledný variant sa nachádza priamo na rieke Morava, pri hraničnom prechode Kúty – Lanžhot. Tento variant je ako náhradné riešenie, ak by technické možnosti nedovoľovali prepojiť riekou Moravu a mŕtve rameno. Je zahrnutý aj v územnom pláne. Je však treba podotknúť, že tento variant by neposkytoval ochranu lodiam v čase povodní a preto by nemohol slúžiť ako ochranný prístav.

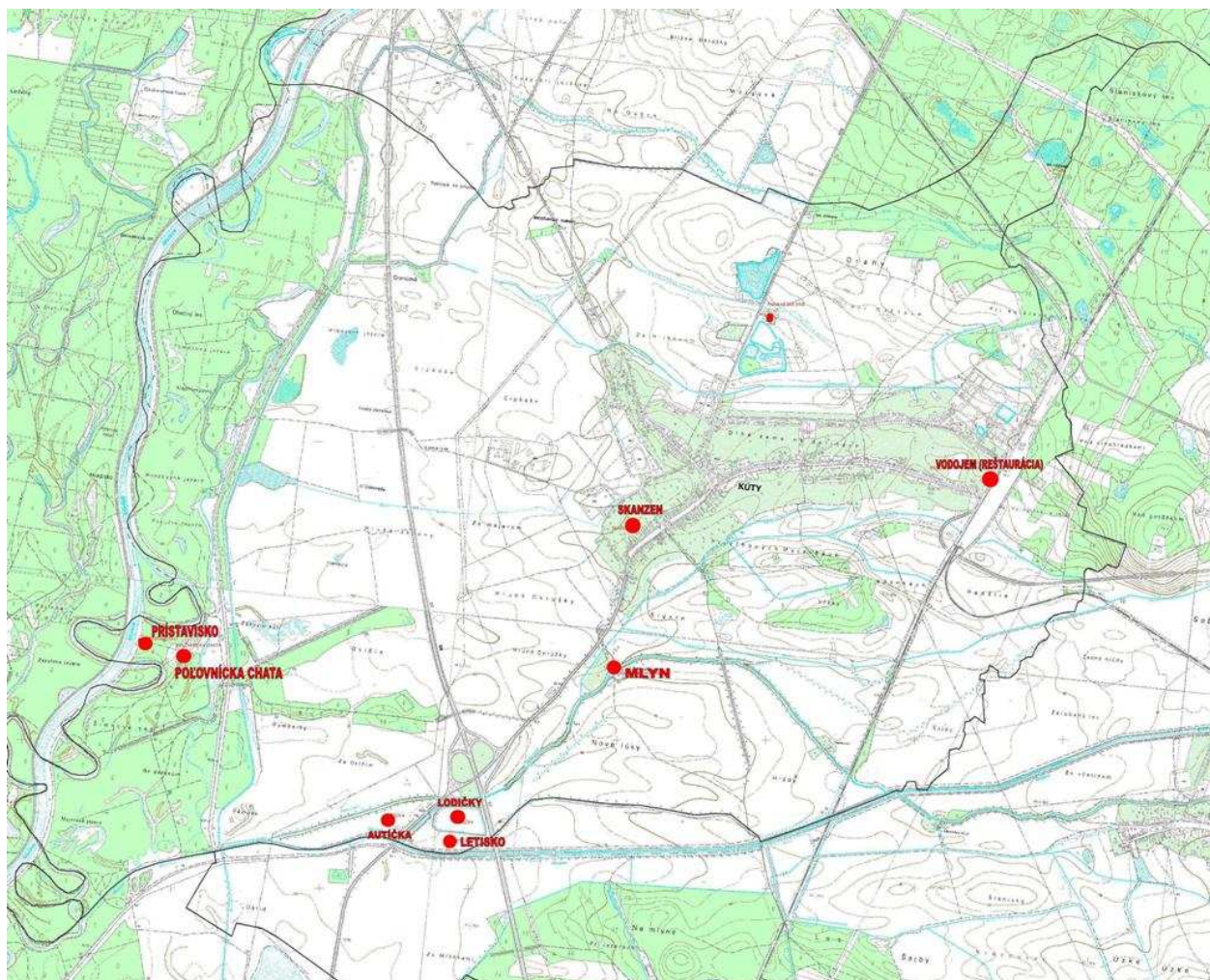
Medzi jeho výhody by sme mohli zaradiť veľmi dobú dostupnosť pre motorizovaných turistov. Výhodou je aj umiestnenie priamo na rieke, čo by bolo priamo lákalo turistov z rieky Moravy. Využiť by sa dali aj súčasné stavby hraničnej polície.

Tento prístav má však viaceré nevýhody. Jednou z nich je vzdialenosť od obce, ktorá je v porovnaní s predchádzajúcimi variantmi obrovská. Občianska vybavenosť sa tak stáva menej atraktívnou, obec by tým mohla veľa stratiť. Takisto dopravná dostupnosť pre nemotorizovaných turistov je veľmi zlá, nakoľko autobusové aj vlakové spojenie je vo veľkej vzdialenosti. Vznikal by tu výrazný konflikt rekreácie a dopravy, nakoľko diaľnica D2 je v tesnej blízkosti návrhu. Prístav by neumožňoval ochranu lodí, tie by stále museli kotviť priamo na rieke.



4.7 KÚTY

Keďže Kúty sa nachádzajú práve v oblasti, kde je rieka ťažko splavní teľná, a kde Kútsky les vytvára prirodzené obmedzenie pre stavbu prístavu s infraštruktúrou, uvažuje sa o výstavbe **prístaviska umiestneného neďaleko Pol'ovníckej chaty**. Toto prístavisko by bolo určené pre turistov, ktorí preferujú prírodu pred kultúrnymi a športovými aktivitami. Poskytovalo by im oddych a množstvo prírodných krás.



4.8 SEKULE A MORAVSKÝ SVÄTÝ JÁN

Nakoľko sa s vybudovaním prístaviska na tomto území počíta až v budúcnosti, obce majú dostatok času na to, aby zatriktívniili svoje okolie. V čase keď sa bude riešiť otázka splavnenia rieky Morava až po sútok s Dunajom by mali byť obe obce pripravené na ďalší rozvoj turizmu.

Sekule

Vzhľadom na súčasný rozvoj obce by sa mali Sekule sústrediť na vytvorenie prostredia pre multi-turistov – turistov z každej oblasti. Na svoje si tu budú môcť prísť športovci (cyklisti, golfisti), rodiny s deťmi, ale i turisti hľadajúci prírodu. Výstavba golfového ihriska, aquaparku a rekreačného areálu v oblasti jazier predurčuje rozvoj obce týmto smerom, preto by sa obec mala posnažiť vyťažiť z tejto skutočnosti čo najviac. Po skupinových úvahách, ako aj po konzultáciách s odborníkmi sme však dospeli k záveru, že v riešenej oblasti **v súčasnej dobe, ako ani v blízkej budúcnosti, nie je vhodné riešiť umiestnenie prístavu.**

Moravský Svätý Ján

Na rozdiel od Sekúl by sa Moravský Svätý Ján mal uberať úplne opačným smerom, a teda by sa mal zamerať na rozvoj tradícií a remesiel, rovnako by mal vyzdvihnúť svoje historické a kultúrne hodnoty v podobe Habánskej kultúry.

Po niekoľkých konzultáciach s odborníkmi z viacerých oblastí sa došlo k záveru, že **v súčasnej dobe nie je možné umiestniť prístav na danom území**, v okolí obcí Moravský Svätý Ján a Sekule. Dôvodom sú v súčasnosti nevyhovujúce technické podmienky pre plavbu po rieke Morava.

Avšak po analýzach sa nám aglomerácia Sekule a Moravský Svätý Ján javí ako perspektívny strategický bod pre **umietnenie prístavu v budúcnosti** - po vyriešení všetkých technických problémov. Jeho strategické umiestnenie sa vyznačuje výbornou polohou vzhľadom na okolité krajiny – susediace Rakúsko a Českú republiku. Na tomto území sa v budúcnosti budú zlievať dokopy viaceré vodné cesty – Morava smerom z Čiech, Dyja z Rakúska a vodná cesta Morava smerom z juhu, od Bratislavy.

V súčasnosti sa uvažuje nad možnosťou vybudovania prístaviska na rieke Morava. Po viacerých možnostiach umiestnenia sa ako najvhodnejšie javí vybudovanie prístavu na mieste dnešnej hraničnej infraštruktúry, resp. jej prebudovanie za účelom pritiahnutia návštevníkov do obcí.

4.9 ZHRNUTIE

Na úseku toku rieky Morava od Skalice po Moravský Svätý Ján sú na Slovenskej strane celkovo naplánované 3 prístavy (Skalica, Kopčany, Brodské) a 4 prístaviská (Perúnska lúka, Kátov, Gbely, Kúty). Na opačnom brehu, t.j. na českej strane je plánovaný 1 prístav (Hodonín) a 3 prístaviská (Hodonín, Mikulčice a Lanžhot)

Na tomto úseku je plánovaná výstavba 7 plavebných komôr. Jedna plavebná komora bude spájať Baťov kanál s riekou Morava – za Skalickým prístavom. Ďalšie plavebné komory sú plánované za Hodonínom, Kopčanmi, Adamovskými jazerami, a Brodským. Posledné dve plavebné komory sú plánované v oblasti Kútskeho lesa, po 74. kilometre.

Plánované rozmiestnenie prístavov a plavebných komôr je znázornené na nasledujúcom obrázku

5 POUŽITÉ ZDROJE A LITERATÚRA

- Štatistický Úrad Slovenskej republiky
- Trnavský samosprávny kraj
- Mestský úrad Holíč, Gbely a Kúty
- Obecný úrad Kátov, Kopčany, Brodské, Sekule a Moravský sv. Ján
- ÚPD a ÚPN + doplnky a aktualizácie obcí Holíč, Kopčany, Gbely, Brodské, Kúty, Sekule, Moravský sv. Ján
- iné plánovacie dokumenty podľa možností obcí na viacerých úrovniach
- Združenie Archicon HB: Územný plán sídelného útvaru Holíč – Návrh riešenia. 1996, 126s.
- Miklós L. a kol. ed.: Atlas krajiny, Ministerstvo životného prostredia Slovenskej republiky, Bratislava, 2002, p. 162, ISBN 80-88833-27-2 ... (Jurko 1958, Džatko 1972; Berta in Michalko et al. 1986; Neuhäuslová in Moravec et al. 2000; Neuhäuslová in Chytrý et al. 2001. Neuhäuslová-Novotná 1964; Michalko, Džatko 1965; Michalko in Michalko et al. 1986; Neuhäuslová in Moravec et al. 2000, Balkovič, Kollár 2001; Chytrý in Chytrý et al. 2001. Michalko, Džatko 1965; Michalko in Michalko et al. 1986; Chytrý 1997; Chytrý, Horák 1997; Chytrý in Moravec 2000; Chytrý in Chytrý et al. 2001.)
- www.sopsr.sk
- www.sazp.sk
- www.holic.sk
- www.sekule.sk
- www.obecmsjan.sk
- www.myjany.sk
- www.zahorak.sk
- www.build.gov.sk
- www.enviro.gov.sk
- www.statistics.sk
- www.batacanal.sk
- www.volny.cz/zameck.lubo/glyptoteka.htm
- vyhľadávanie cez stránku www.google.sk
- cezhraničná spolupráca